

” برنامج تدريبي إلكتروني مقترح قائم على أسلوب النظم لإكساب أعضاء هيئة التدريس بجامعة الملك خالد مهارات تصميم وبناء البورتفوليو الإلكتروني لتقويم أداء طلاب الجامعة ”

د/ محمد آدم أحمد السيد د/ جلال جابر محمد عيسى

• مستخلص الدراسة :

يهدف البحث إلى وضع تصور مقترح لبرنامج تدريبي إلكتروني قائم على أسلوب النظم لإكساب أعضاء هيئة التدريس بجامعة الملك خالد مهارات تصميم وبناء بورتفوليو إلكتروني لتقويم أداء طلابهم. وقد سعى البحث للإجابة على الأسئلة التالية: ما الاحتياجات التدريبية لأعضاء هيئة التدريس بالجامعة في مجال مهارات تصميم وبناء البورتفوليو الإلكتروني؟ وما خطوات ومراسل تصميم وبناء البورتفوليو الإلكتروني لتقويم طلاب الجامعة؟ وما مكونات البرنامج التدريبي الإلكتروني المقترح لإكساب أعضاء هيئة التدريس بالجامعة مهارات تصميم وبناء البورتفوليو الإلكتروني، والمنهج التجريبي، بينما تمت استخدام الاستبانة ومهارات بناء البورتفوليو الإلكتروني، كأدوات للدراسة. وبعد التحقق من صدقهما وثباتهما تم توزيعهما على عينة عشوائية عدد (٤٠) عضواً، وبعد تحليل البيانات عن طريق استخدام الحزمة الإحصائية للعلوم الاجتماعية "SPSS" تم التوصل إلى عدة نتائج منها: درجة الاحتياج التدريبي لأعضاء هيئة التدريس في مجال الأسس النظرية للبورتفوليو الإلكتروني كانت بدرجة عالية. ودرجة الاحتياج التدريبي لأعضاء هيئة التدريس في مجال استخدام الإنترنت وتصميم المواقع الإلكترونية كانت بدرجة متوسطة. درجة الاحتياج التدريبي لأعضاء هيئة التدريس في مجال تصميم وبناء البورتفوليو الإلكتروني كانت بدرجة عالية. وتم عمل تصور لبرنامج تدريبي إلكتروني مقترح قائم على أسلوب النظم في ضوء الاحتياجات التدريبية لأعضاء هيئة التدريس بجامعة الملك خالد لإكسابهم مهارات تصميم وبناء البورتفوليو الإلكتروني لتقويم أداء طلاب الجامعة. وفي ضوء نتائج البحث تم تقديم بعض التوصيات منها: استخدام البرنامج التدريبي المقترح في تدريب أعضاء هيئة التدريس بالجامعات والمعلمين بالتعليم العام. وتصميم دورات تدريبية لأعضاء هيئة التدريس في ضوء احتياجاتهم التدريبية. وقد قدم البحث بعض المقترحات لإجراء دراسات مستقبلية استكمالاً لهذا البحث.

" An electronic training program proposed totogive King Khalid university staff members the skills of design and production of E-Portfolio"

Abstract

This study aimed proposed the electronic training program to give King Khalid university staff members the skills of design and production of E-Portfolio. The issue of the study has been identified in the following question: "What is the electronic training program proposed to give King Khalid university staff members the skills of design and production of E-Portfolio? To achieve the objectives of the study, the descriptive and quasi-experimental approach was used and the research tools; (the questionnaire ; and electronic training program), were applied on the sample of the study consisting of (40) (kku) staff members. The results show the following finding : the training needs of the staff members in KKU for theoretical and principals of E-portfolio are high range needs. the training needs of the staff members in KKU for design and productions of E- portfolio are high range needs. the training needs of the staff members in KKU for using internet and websites design are medium range needs. A model training program to fulfill these needs has been suggested. Based on the previous results some recommendations has been suggested.

• مقدمة :

لقد تأثرت المناهج الدراسية بظهور المستجدات التكنولوجية، وشمل هذا التأثير أهداف هذه المناهج ومحتواها وأنشطتها وطرق عرضها وتقديمها وأساليب تقويمها، ولقد أصبح إكساب الطلاب مهارات التعلم الذاتي وغرس حب المعرفة وتحصيلها في عصر الانفجار المعرفي من الأهداف الرئيسية للمنهج الدراسي، ويأتي توظيف البورتوفوليو الإلكتروني (ملف الإنجاز) في العملية التعليمية كمستحدث تكنولوجي وكأداة تقويمية موضوعية وفاعلة يمكن الاعتماد عليها في تقويم أداء المتعلم وفقا للمعايير الدولية والمحلية بدلا من الطرق الذاتية التي كانت تتخذ حتى وقت قريب في تقويمه.

ولقد ازدادت أهمية استخدامه في التعليم ازديادا مطردا في الميدان التربوي كونه يوثق الأداء التعليمي للمتعلم ويشجعه على التفكير التأملي، ويعزز النمو المهني لديه، فهو يتيح الفرصة له للرجوع إلى ما مر به من خبرات، وبالتالي يمدّه بالتغذية الراجعة.

وللبورتوفوليو الإلكتروني كمستحدث تكنولوجي فوائد تربوية وتعليمية متعددة منها أنه يعزز أداء المتعلم، وينمي لديه مهارات التنظيم ويعزز التقويم الذاتي والتفكير التأملي لدي المتعلمين، كما أنه يحقق الرضا الشخصي بل الابتهاج نتيجة الرضا عن مستواه، كما يعكس التجديد فعملية المراجعة المستمرة للملف تساعد على تحسين الأداء، يشجع المتعلمين على تحمل أكبر قدر من المسؤولية، ويجعلهم متمكنين من تعلمهم ونموهم المهني، كما يشجع على التعاون، حيث أنه يعطي الفرصة للمعلم للمشاركة في النقاش مع المتعلمين ويمدهم بالتغذية الراجعة، ويوفر الدليل والبرهان على كيفية الأداء وتطوره، نجد أن معظم الجامعات وكليات التربية والمدارس في الولايات المتحدة الأمريكية والاوربية تستخدم الملف الإلكتروني كأداة لتقويم التدريس، حتى أنه أصبح عنصرا رئيسيا ضمن الخطوات التي تستخدمها الهيئة الدولية لمعايير مهنة التدريس ومن هذه الهيئات المجلس القومي لاعتماد برامج إعداد المعلمين، والمنظمة الدولية للتقنيات في التعليم.

كما اوصت معظم مؤتمرات التعلم الإلكتروني إلى ضرورة العمل به في التعليم ومن هذه المؤتمرات المؤتمر الدولي الثاني للتعليم الإلكتروني والتعليم عن بعد والذي اوصى بضرورة استخدام الأساليب العلمية الحديثة في عملية التقويم مثل E-Portfolio ملف الانجاز الذاتي المستمر والتقويم الحقيقي وتقويم الأداء بما يضمن تحقيق الأهداف المنهجية .

ولقد أكدت عديد من الدراسات على أهمية التدريب الإلكتروني والذي يعتمد على استخدام مواقع شبكة الإنترنت لتوصيل المعلومات للمتدرب والاستفادة من العملية التدريبية بكافة جوانبها دون الانتقال إلى موقع التدريب ودون وجود المدرب والمتدربين في نفس الحيز المكاني مع تحقيق التفاعل ثلاثي الأبعاد (المحتوى التدريبي الرقمي المتدربين . المدرب والمتدربين) وإدارة العملية التدريبية بأسرع وقت وأقل تكلفة، وقد توصلت الدراسات إلى انخفاض تكاليف

الدورات التدريبية باستخدام الشيكات وأن مقدار التعلم وكم ونوع وشكل المحتوى التدريبي يفوق بمراحل ما يتم اكتسابه في التدريب التقليدي بالإضافة إلى انخفاض الوقت التدريبي الذي يرجع إلى تحسن المحتوى التدريبي الإلكتروني وقدرة المتدربين على اختيار معارفهم وتخطي بعض أجزاء التدريب.

وفي ضوء ما سبق وغيره ويظهر الحاجة الملحة لدراسات تجريبية تتناول تدريب الكوادر البشرية من أعضاء هيئة التدريس، فقد جاءت هذه الدراسة استجابة لسد ثغرة في ميدان البحث التربوي والتقني في مجال تدريب أعضاء هيئة التدريس بالجامعات على تصميم وبناء البورتفوليو الإلكتروني من خلال برنامج تدريبي إلكتروني قائم على أسلوب النظم وفي ضوء احتياجاتهم التدريبية ومن هنا جاءت هذه الدراسة.

• مشكلة البحث :

تتمثل مشكلة البحث السؤال الرئيس: ما البرنامج التدريبي الإلكتروني المقترح القائم على أسلوب النظم لإكساب أعضاء هيئة التدريس بالجامعة مهارات تصميم وبناء البورتفوليو الإلكتروني لتقويم أداء طلاب الجامعة؟

ويتفرع عن هذا السؤال الرئيس التساؤلات الفرعية التالية:

- « ما الاحتياجات التدريبية لأعضاء هيئة التدريس بالجامعة في مجال مهارات تصميم وبناء البورتفوليو الإلكتروني
- « ما خطوات ومراحل تصميم وبناء البورتفوليو الإلكتروني لتقويم طلاب الجامعة
- « ما مكونات البرنامج التدريبي الإلكتروني المقترح لإكساب أعضاء هيئة التدريس بالجامعة مهارات تصميم وبناء البورتفوليو الإلكتروني، لتقويم أداء طلاب الجامعة.

• أهداف البحث :

تتمثل أهداف البحث في:

- « تحديد الاحتياجات التدريبية لأعضاء هيئة التدريس بالجامعة في مجال مهارات تصميم وبناء البورتفوليو الإلكتروني
- « تحديد خطوات ومراحل تصميم وبناء البورتفوليو الإلكتروني لتقويم طلاب الجامعة.
- « تصميم وبناء برنامج تدريبي الإلكتروني مقترح لتنمية مهارات أعضاء هيئة التدريس بالجامعة في مجال تصميم وبناء البورتفوليو الإلكتروني، واستراتيجيات استخدامه لتقويم طلاب الجامعة في ضوء خطوات نموذج تصميم تعليمي قائم على مدخل النظم للبعد عن العشوائية في التصميم.

• أهمية البحث :

تتمثل أهمية البحث في أنه:

- « يساهم في توظيف مستحدثات تقنيات التعليم الإلكتروني في تقويم أداء الطلاب وفق معايير الهيئة الدولية لمعايير مهنة التدريس.

« يسهم في إكساب أعضاء هيئة التدريس بالجامعة مهارات تصميم وبناء بورتفوليو الكرتوني يوظف لتقويم أداء طلابهم في المقررات الدراسية المختلفة.

« يوفر دليل الكرتوني لعضو هيئة التدريس بالجامعة يوضح استراتيجية بناء واستخدام البورتفوليو الالكتروني

« يفتح المجال أمام الباحثين للقيام ببحوث ودراسات أخرى ترتبط بالمعايير تصميم وبناء البورتفوليو الالكتروني وتوظيفه لتقويم أداء طلاب التعليم العام والتعليم العالي.

• إجراءات البحث :

تتمثل اجراءات البحث في ما يلي:

• أولاً : منهج البحث :

تم استخدام كل من:

« المنهج الوصفي: استخدم الباحثان المنهج الوصفي و أسلوب النظم، وذلك بإتباع خطوات نموذج التصميم التعليمي " لتحديد لمعايير وخطوات تصميم البرنامج التدريبي الالكتروني المقترح وأهم مؤشراتته .

« المنهج التجريبي: كما يتم استخدام المنهج التجريبي وذلك من خلال تصميم وبناء موقع الكرتوني علي شبكة الانترنت يوظف لتدريب اساتذة الجامعة بغرض اكسابهم مهارات بناء وتصميم البورتفوليو الالكتروني ، لتقويم أداء الطلاب في المقررات الدراسية المختلفة.

• ثانياً : أدوات البحث :

أعد الباحثان الأدوات التالية:

« قائمة مهارات تصميم وبناء البورتفوليو الالكتروني لدي الاستاذ الجامعي وأهم مؤشراتها .

« خطوات تصميم وبناء برنامج تدريبي الكرتوني.

« استبانته لتحديد الاحتياجات التدريبية لأعضاء هيئة التدريس بالجامعة في مجال مهارات تصميم وبناء البورتفوليو الالكتروني لتقويم أداء طلاب الجامعة.

• وصف الاستبانة :

وقد تم تصميمهما حيث الاستفادة من الدراسات السابقة ذات العلاقة بهذا البحث، بالإضافة إلى خبرة الباحث ون الأكاديمية والميدانية في مجالالت دريس وتقنيات التعليم.

وقد تناولت الاستبانة: الاحتياجات التدريبية لأعضاء هيئة التدريس بجامعة المك خالد في مجالات تصميم وبناء البورتفوليو الالكتروني، وقد تكونت من قسمين :

« القسم الاول: ويشمل بيانات عامة عن الموضوع وتشمل: الكلية، التخصص، الدرجة العلمية، وهل سبق ان نال دورة تدريبية في مجال بناء وتصميم البورتفوليو الالكتروني، وهل سبق وان شاهد نموذج لبورتفوليو الكرتوني، وهل هل سبق ان استخدم البورتفوليو الالكتروني في تقويم طلابه

« والقسم الثاني: يشمل علي ثلاثة محاور تمثل الاحتياجات التدريبية لأعضاء هيئة التدريس في مجالات تصميم وبناء البورتفوليو الالكتروني وفي إطار هذه المحاور الثلاثة تضمنت الاستبانة أربعة وخمسون احتياج موزعة علي هذه المحاور الثلاثة. وقد صممت الاستبانة على طريقة مقياس ليكرت الثلاثيا لمتدرج من ثلاثة مستويات لدرجة الاحتياج التدريبي وهي (درجة عالية، متوسطة، ضعيفة) وقد أعطيت الدرجات التالية (٣،٢،١) علي الترتيب. كما احتوت الاستبانة على سؤال المفتوح في نهاية كل محور من المحاور الثلاثة بغرض التعرف على الاحتياجات الأخرى التي يرغب المبحوث في إضافتها، وقد دونت محاور الاستبانة والاحتياجات في الجدول رقم (١) .

والجدول رقم (١) : يوضح محاور استبانة الاحتياجات التدريبية لأعضاء هيئة التدريس في مجالات تصميم وبناء البورتفوليو الالكتروني

م	اسم المحور	عدد معارف ومهارات الاحتياج
١	الاسس النظرية للبورتفوليو الالكتروني	٩
٢	استخدام الحاسب والانترنت وتصميم المواقع الالكترونية	٢١
٣	تصميم وبناء البورتفوليو الالكتروني لتقويم الطلاب.	٢٤
الجملة		٥٤

• ثبات وصدق الاستبانة :

• أولاً : ثبات الاستبانة :

لإيجاد ثبات الاستبيان استخدم الباحثان طريقة إعادة اختبار حيث طبق علي عينة استطلاعية، وتم حساب معامل الثبات عن طريق معادلة " سيبرمان براون " ، ويبرسون حيث بلغ (٠،٩٤)، وهو يمثل درجة ثبات عالية.

• ثانياً : صدق الاستبانة :

تم إيجاد صدق الاستبانة بعرضها على مجموعة من أعضاء هيئة التدريس بكلية التربية جامعة الملك خالد بغرض تحكيمها ، وقد قام الباحثان باجراء التعديلات التي اقترحوها . كما تم حساب الصدق الذاتي الاستبانة عن طريق أخذ الجذر التربيعي لمعامل الثبات حيث بلغ (٠،٩٦) .

• ثالثاً : عينة الدراسة :

تم اختيار عدد (40) عضو هيئة تدريس من كليات فرع جامعة الملك خالد في بيشة، حيث شكلت عينة الدراسة عينة متعددة السمات فيما يتعلق بالجنس، والتخصص، والدرجة العلمية وتوضح الجداول (٢،٣) التالية أعداد المشاركين في البرنامج حسب الجنس والتخصص والمؤهل الدراسي.

جدول (٢) : يوضح توزيع أفراد عينة الدراسة بالنسبة إلى متغير الجنس والدرجة العلمية

الدرجة العلمية	محاضر	أستاذ مساعد	أستاذ مشارك	أستاذ	المجموع	النسبة المئوية
ذكور	٤	٩	١٠	٣	٢٦	%٦٥
إناث	٤	١٠	-	-	١٤	%٣٥
المجموع	٨	١٩	١٠	٣	٤٠	%١٠٠
النسبة المئوية	%٢٠	%٤٨	%٢٥	%٧	%١٠٠	%١٠٠

جدول (٣) : بوضع توزيع عينة الدراسة بالنسبة إلى متغير التخصص

التخصص	علوم تربوية	علوم طبيعية ورياضيات	حاسوب	لغات	دراسات اسلامية	المجموع
العدد	١٠	٨	٦	٨	٨	٤٠
النسبة المئوية	%٢٥	%٢٠	%١٥	%٢٠	%٢٠	%١٠٠

يلاحظ من الجداول (٢، ٣) السابقة أن أفراد الدراسة متنوعين في السمات والتخصص.

• مصطلحات البحث :

فيما يلي تعريف بعض المصطلحات المستخدمة في البحث:

« البرنامج التدريبي: يعرف إجرائياً " بأنه مخطط مصمم يحوي مجموعة من الوحدات التدريبية المصممة وفق اسلوب النظم لتنمية مهارات تصميم وبناء البورتفوليو الإلكتروني لدى أعضاء هيئة التدريس بالجامعة ويضم الأهداف التعليمية، المحتوى، الأنشطة، واستراتيجيات التدريس، وأدوات التقويم".

« اسلوب النظم: بأنه طريقة تحليلية للتخطيط تمكن القائم بها من التقدم في عمليات التطبيق نحو تحقيق الأهداف معتمداً على عمل منضبط ومرتب للأجزاء التي يتألف منها النظام كله.

« برنامج تدريبي إلكتروني: ويعرفه الباحثان إجرائياً " بأنه برنامج تدريبي إلكتروني متكامل ومنشور في الموقع الإلكتروني على الأنترنت (WWW.kku.portfolio.com)، بهدف تدريب أعضاء هيئة التدريس على تصميم وبناء البورتفوليو الإلكتروني".

« البورتفوليو الإلكتروني: انتقاء متأن لمجموعة من المستندات النموذجية التي تركز على أفضل أعمال المتعلم وإنجازاته، ويختلف عن الملف الورقي في كونه يعتمد على طريقة الوسائط المتعددة التي تسمح للمتعلم بعرض وثائق عمليتي التعليم والتعلم، ووثائق التفكير التأملية في أشكال مختلفة (صوتية، فيديو، بياني ونصي)، ويستخدم فواصل إلكترونية Links بدلاً من الفواصل الورقية، وينشر على شبكة الإنترنت".

• الإطار النظري والدراسات السابقة :

• أولاً : الإطار النظري :

لقد شهد العصر الحالي بجانب الانفجار المعرفي والمعلوماتي، ظهور المستحدثات التقنية Technological Advancements المرتبطة بالعملية التعليمية، ولقد تأثرت كل عناصر الموقف التعليمي بهذه المستحدثات التقنية فتغير دور المعلم والمتعلم، حيث أصبح المعلم من ناقل للمعرفة إلى ميسر لعملية التعلم، فهو مصمم لبيئة التعلم ويشخص مستويات المتعلمين، ويصف لهم ما يناسبهم من المواد التعليمية ويتابع تقدمهم ويرشدهم ويوجههم حتى تتحقق الأهداف المطلوبة، وأصبح دور المتعلم نتيجة ظهور المستحدثات التقنية، نشطاً إيجابياً، وأصبح التعلم متمركزاً حول المتعلم لا حول المعلم.

ولقد تأثرت المناهج الدراسية أيضاً بظهور المستجدات التقنية، وشمل هذا التأثير أهداف هذه المناهج ومحتواها وأنشطتها وطرق عرضها وتقديمها وأساليب تقويمها، ولقد أصبح إكساب الطلاب مهارات التعلم الذاتي وغرس حب المعرفة وتحصيلها في عصر الانفجار المعرفي من الأهداف الرئيسية للمنهج الدراسي (علي عبد المنعم، ١٩٩٧، ٢٢٢).

كما أصبح توظيف المستجدات التقنية في برامج إعداد المعلم مطلباً ملحاً له ما يبرره من شواهد وأسانيد عند اعتبار طبيعة العصر الذي نعيش فيه من ناحية، وعند اعتبار متطلبات تربية العصر من جهة أخرى، فقد وضعت المستجدات التكنولوجية بصمات واضحة على منظومة التعليم بعامه، وعلى برنامج إعداد المعلم بخاصة باعتبارها قوة يصعب إيقافها، تؤثر بالسلب أو الإيجاب في كل جانب من جوانب العملية التعليمية (علي عبد المنعم وآخرون ٢٠٠٢، ٧٣٠).

ويمثل التقويم التربوي إحدى حلقات المنظومة التعليمية التي تأثرت بالمستجدات التقنية، إلا أنه يكاد يكون أكثر هذه الحلقات تأثراً في المنظومة كلها، فالتقويم التربوي يعكس وبشكل مباشر صورة النظام التعليمي، لذلك يعد تطوير التقويم التربوي وأساليبه مدخلاً لتطوير النظام التعليمي بأسره، وعلاجاً لكثير من المشكلات التربوية، فنتائج التقويم التربوي تؤثر في أداء المتعلم الدراسي، وتنمية المسؤولية لديه؛ ثم أن التوجهات الحديثة في مجال التقويم التربوي دعت إلى نوع من التقويم يعرف بالتقويم البديل، حيث يعد التقويم البديل بجميع أساليبه والتي من بينها البورتفوليو توجهاً جديداً في الفكر التربوي، وتحولاً جوهرياً في الممارسات السائدة في قياس وتقويم أداء المتعلمين في المراحل التعليمية المختلفة.

ويأتي توظيف البورتفوليو الإلكتروني E-Portfolio في العملية التعليمية كمستحدث تكنولوجي، فهو يعد أداة تقويمية موضوعية وفاعلة يمكن الاعتماد عليها في تقويم أداء المعلم وفقاً لمعايير دولية ومحلية بدلاً من الطرق الذاتية التي كانت تتخذ حتى وقت قريب في تقويمه.

يعد مفهوم البورتفوليو من المفاهيم التي تثير كثيراً من الإرباك لدى المربين؛ نظراً لأنه يختلط بمفهوم حوافظ أوراق المتعلمين، أو المطويات، كما يسميه البعض حقيبة وثائقية أو ملف أعمال، أو ملف تقويم، أو ملف أداء، ويحتفظ البعض بالمسمى الشائع "بورتفوليو"، وعلى الرغم من تعدد التسميات وظهور مجموعة كبيرة من التعريفات للبورتفوليو إلا أنها تشترك جميعاً في عناصر معينة.

وتعددت التعريفات الخاصة بالبورتفوليو الإلكتروني، فيعرفه (Bird, 1990) بأنه "مجموعة منظمة من الوثائق التي تقدم الدليل والبرهان على كفاية المتعلم في الجوانب المعرفية والاتجاهات والمهارات الداخلة في إطار فن التعليم".

وينظر (Stone, A.; 1998:105) للملف على أنه عبارة عن "تجميع لأفضل أعمال المتعلم وإنجازاته على مر الوقت وعبر سياقات متنوعة".

ويعرفه كل من (Mary, D. Wolf, K.: 1998: 13) بأنه "تجميع لمعلومات تدور حول ممارسة المعلمين، وهذه المعلومات تتمثل في توصيف المقرر (خطة الدراسة)، الاختبارات وأساليب التقويم، نماذج من أعمال الطلبة، صور للحياة داخل الفصل الدراسي، الفلسفة والأهداف، خطابات توصية وشهادات والأشياء المفضلة لدي المعلم".

وأورد (Tarnowski, s., 1998: 17) تعريفاً للملف حيث يرى أنه " أداة لتقويم الذات، وتقويم برامج التربية لطلبة البكالوريوس والدراسات العليا، كما أنه أداة تعكس النمو ونقاط القوة وقدرات التنظيم والإبداع في تطبيق المعرفة لدى المتعلم".

أما المنظمة الدولية للتربية (National Educational Association, 1999) فتعرفه على أنه " سجل للتعليم يركز على أعمال الطلاب وتأملاتهم الفكرية عن أعمالهم ويتم تجميع محتواه من قبل الطلاب والمعلمين معا، مشيراً إلى التقدم نحو النتائج الجوهرية والأساسية للتعلم" (Morgan, B.: 1999: 416).

يعرفه كل من (Fenwick, t.; Parsons, j., 1999 : 90-92) بأنه " ملف لتجميع عينات من أعمال المتعلم جمعها عبر فترات زمنية متتابعة، وتعكس هذه العينات محتوى بعض ما درسه، وحلول لمشكلات، ومقالات، وتعيينات منزلية وشرائط فيديو وتقارير عن الأحداث الجارية، والمشروعات، اختبارات وتمارين فضلها المتعلم وتقارير عن منجزات المتعلم التي تم تقييمها من قبل النظراء، وجميع الأعمال التي تثبت مدى تعلم المتعلم".

وتعرفه (نادية بكار، ومنيرة البسام، ٢٠٠١: ١٤٧) على أنه " حقيبة تحفظ أداء المتعلم بهدف إبراز أعماله ومنجزاته التي تشير إلى مدى نموه الطبيعي والاجتماعي والنفسي والأكاديمي والمهاري والإبداعي والثقافي، وأيضا إبراز الحوافز المادية والمعنوية التي منحت له من قبل المدرسة أو أي جهة أخرى وكذلك نتائج الاختبارات والمقالات والأبحاث والمشاريع التي قام بها ، بالإضافة إلى تعليقات الزملاء والمعلمين والآباء، ويتم تجميع هذه المنجزات من قبل المتعلم بمعاونة الزملاء والمعلمين والآباء، كما يتم تصنيف هذه المنجزات بحيث يبرز مدى التقدم في فترات زمنية متتابعة، وتستخدم كأداة لقياس أداء المتعلم ويحصل على نسبة معينة من تقديراته على ما أنجزه في البورتفوليو الخاص به وينتقل مع المتعلم كلما ارتقى في السلم التعليمي، بحيث يجدد عاما بعد الآخر".

ويرى كل من (قسطنطينو ولورينزو، ٢٠٠٤: ٦٠) أن الملف الإلكتروني عبارة عن " انتقاء متأن لمجموعة من الوثائق النموذجية تركز على أفضل أعمال المتعلم وإنجازاته، ويختلف عن الملف الورقي في كونه يعتمد على طريقة الوسائط المتعددة التي تسمح للمتعلم بعرض وثائق عمليتي التعليم والتعلم، ووثائق التفكير التأملي في أشكال مختلفة (صوتية، فيديو، بياني ونصي)، ويستخدم فواصل إلكترونية Links بدلا من الفواصل الورقية، وينشر على شبكة الإنترنت أو على أسطوانة مدمجة CD".

ويعرف بأنه " أفضل فكرة لجمع الأعمال المرتبطة بالتدريس من فلسفة وأهداف ووثائق ترتبط بالمتعلم " (Internet,2004).

بينما يرى (June,A.,2004) بأنه " تجميع لأفضل أعمال المتعلم خلال مراحل دراسته".

وعرفه جابر عبد الحميد بأنه: عبارة عن ملف يحتوي على توثيق وتجميع هادف لأعمال ومهارات أو أفكار المتعلم حول موضوع ما، وقد يحتوي على توثيق لأفضل أعمال المتعلم، أو بعض المهارات التي ما زال في مرحلة التدريب عليها (جابر، ٢٠٠٣).

كما عُرف أيضاً بأنه: مجموعة منظمة من أعمال الطالب يمكن قياسها من خلال معايير تقدير معروفة مقدما، وهذه المعايير تشمل أدلة تقدير، أو بطاقات ملاحظة، أو قوائم مراجعة، أو مقاييس التقدير، ويمكن أن تشمل على تقييمات مبنية على الأداء، أو تقارير معملية، أو تقارير بحثية (البركاتي، ١٤٢٩).

كما عُرف بأنه: حصيلة ذات أهداف وأغراض عن أعمال الطالب تمثل جهوده التي قام بها ونشاطاته التي أنجزها، كما توضح مدى ما أحرزه من تقدم أو نمو دراسي، وما حققه من إنجازات في هذا الاتجاه، وذلك في مجال ما من المجالات الدراسية، أو موضوع من موضوعات الدراسة. (عيد ١٤٢٧).

مما سبق يمكن تعريف البورتفوليو " على أنه جمع منظم وهادف لأعمال المتعلمين، في ملف، فهو مجموعة نامية، ومتكاثرة لعمل المتعلم، ويشير إلى إنجازاته وتقدمه الدراسي، وليس حافظة، أو وعاء يحتوي على جميع أعمال المتعلم، أو أعمال منتقاة عشوائيا، فالتعريفات تؤكد على أن محتويات الملف يتم انتقاؤها بعناية؛ لتقدم دليلا على حدوث التعلم، وما يستطيع أن يؤديه المتعلم في مجال دراسي معين، وفي مواقف حقيقية، وليس في المواقف الاختبارية، فبوجود خطوط أساسية، وأمثلة واضحة لما يجب أن يعرض في الملف، سيجد المتعلم بوضوح معايير للعمل الجيد، وهنا يصبح المتعلم نشط؛ مما يجعله هو محور العملية التعليمية بدلا من المعلم. (بكار و البسام، ١٤٢٢).

كما يعود استخدام البورتفوليو إلى فترات قديمة إذ أنه استعمل من قبل أصحاب حرف معينة مثل الرسامين، المهندسين، المصورين وغيرهم، ممن كانوا يحتفظون بملكات تظهر أفضل أعمالهم لعرضها على المختصين أو المعنيين عندما يتقدمون إلى وظيفة جديدة أو عند الحاجة للمنافسة أو المقارنة بغيرهم، وفي نهاية الثمانينيات تطورت الفكرة حتى وصلت إلى المؤسسات التربوية وصارت من إحدى الوسائل البديلة والهامة بعملية تقييم المتعلم حيث انتشرت خلال العقد الأخير في العديد من دول العالم الغربي خاصة في الولايات المتحدة وبرز في التربية الخاصة والعامية، وقد جاءت تلك الفكرة كرد فعل على الطرق التقليدية المألوفة كالامتحانات المبينة وانطباعات المعلم الذاتية حيث يشعر المتعلمين أن التقييم من قبل المعلم غير منطقي ولا يعكس عملهم. (أبا حسين ١٤٢٨).

و من الأسباب التي أدت إلى ظهور البورتفوليو ما يلي:
◀ كثرة الانتقادات التي وجهت لأدوات القياس الاعتيادية التي تُعنى بقياس الجانب المعرفي للتلميذ.
◀ تحقيق مبدأ التكامل بين أدوات القياس، حيث يهتم البورتفوليو بقياس جميع جوانب المتعلم بأدوات عدي دة متضمنة في الملف.
◀ مشاركة عدة أطراف في التقويم إلى جانب المعلم، كأولياء الأمور والموجهين، والأخصائيين الاجتماعيين، والنفسيين، و المتعلم نفسه (هاشم ١٤٢٧).

• أهمية البورتفوليو :

ولقد ازدادت أهمية استخدام البورتفوليو الإلكتروني في التعليم ازدياداً مطرداً في الميدان التربوي، كونه يوثق الأداء التعليمي للمعلم ويشجعه على التفكير التأملي، ويعزز النمو المهني لديه، فهو يتيح الفرصة له للرجوع إلى ما مر به من خبرات، وبالتالي يمدّه بالتغذية الراجعة.

إن أهم ما يميز البورتفوليو الإلكتروني صفتان متلازمتان هما الانتقائية والتأمل، فهو يتطلب من المعلم أن يكون انتقائياً في اختيار وثائقه مركزاً على النوع لا على الكم، كما يتطلب منه تبني أسلوب التفكير التأملي الذي يعكس آرائه الخاصة فيما مر به من تجارب وخبرات كي يطور من أدائه (قسطنطينو ولورينزو، ٢٠٠٤، ١).

ويرى (Stone, B, 1998: 106) أن كثيراً من الجامعات وكليات التربية والمدارس في الولايات المتحدة الأمريكية تستخدم الملف الإلكتروني كأداة لتقويم التدريس، حتى أنه أصبح عنصراً رئيسياً ضمن الخطوات التي تستخدمها الهيئة الدولية لمعايير مهنة التدريس National Board for Professional Teaching Standards (NBPTS).

كما ترى المنظمة الأمريكية للتعليم العالي The American Association of Higher Education (AAHE) أن الملف الإلكتروني يستخدم كأداة لتحسين التدريس في كليات التربية والجامعات، وأصبح شرطاً من شروط الحصول على رخصة لممارسة مهنة التدريس (Stone, B, 106).

ويعد البورتفوليو الإلكتروني كم ستحدث تكنولوجيا، أحد الأساليب الحديثة المستخدمة في تقويم المعلم، فهو يعتبر أداة تقويمية موضوعية فعالة بناءً على معايير محددة، وقد ازدادت أهميته في التعليم، حيث يرى (Borko, H., & etal, 1997) أنه يعزز أداء المعلم، وينمي لديه مهارات عدة منها مهارات التنظيم والعرض والتفكير، كما أنه يوثق أداءه ويتيح له الفرصة للرجوع إلى ما مر به من خبرات في مرحلة معينة، مما يجعله يحسن من أدائه .

ويرى كل من (قسطنطينو ولورينزو، ٢٠٠٤: ٢ - ٧) أن الملف البورتفوليو الإلكتروني فوائد كثيرة منها أنه يعزز التقويم الذاتي والتفكير التأملي لدى المعلمين، كما أنه يحقق الرضا الشخصي بل الابتهاج نتيجة الرضا عن

مستواه، كما يعكس التجديد فعلية المراجعة المستمرة للملف تساعد على تحسين الأداء، ويوفر البورتفوليو الإلكتروني أيضا أدوات لامتلاك القوة والتمكن المهني، فهو يشجع المعلمين على تحمل أكبر قدر من المسؤولية، ويجعلهم متمكنين من تعلمهم ونموهم المهني، كما يشجع على التعاون، حيث أنه يعطي الفرصة للمعلم للمشاركة في النقاش مع المتعلمين ويمدهم بالتغذية المرتدة، ويوفر الدليل والبرهان على كفاءة الأداء وتطوره.

وتتبع أهميته البورتفوليو الإلكتروني أيضاً من أنه يوثق أداء المعلم الأكاديمي، مما يتيح الفرصة له لتحسين أدائه ويعدل فيه، كما يرى (Winsoor, P. &etal, 1999) أن البورتفوليو الإلكتروني من الممكن أن يساعد المعلم على تنمية الخبرات الشخصية لديه.

• أهداف البورتفوليو :

الهدف من البورتفوليو هو إبراز نقاط القوة لدى المتعلم، وتعزيزها، وتطور الحصيلة العلمية لديه، والمهارات التي اكتسبها، والتعرف إلى ميوله واتجاهاته نحو المادة الدراسية من خلال اختياره للموضوع، واستخراجه للمفاهيم الرئيسية والفرعية المتضمنة فيه، وإنجازه للعمل خلال فترة زمنية معينة، واكتسابه مهارات الاتصال التي يمكنه عن طريقها التعامل مع الآخرين وإقناعهم، ومقدرته على الاستماع، والمناقشة البناءة، وكذلك مدى تقدمه نحو الأهداف الخاصة بالمادة التعليمية وذلك عن طريق الاختبارات التي يتضمنها الملف.

وتعددت أهداف البورتفوليو والتي من بينها ما يلي:

- « يتيح للمعلم تقويم نمو التلميذ وتقدمه.
- « يحقق للمعلمين دراية أكثر بمستوى التلميذ خلال السنوات المختلفة.
- « يساعد المعلمين والمشرفين على تقويم البرامج التعليمية.
- « يجعل التلاميذ شركاء مع المعلمين في عملية التقويم.
- « يتيح للأباء، والمعلمين أن يتواصلوا، ويتفاهموا بفعالية أكبر عن عمل التلميذ. (أبو جلاله ١٤٢٨).

• فوائد استخدام البورتفوليو :

- « للبورتفوليو عدة فوائد في النظام التعليمي يمكن إجمالها في الآتي:
- « تعزيز التقويم الذاتي والتفكير التأملي.
- « تحقيق الرضا الشخصي وتعكس التجديد.
- « توفير أدوات امتلاك القوة والتمكن المهني.
- « توفير متطلبات المنحنى التكاملي في التقويم.
- « جمع معلومات عن المحصول المعرفي، لدى التلميذات مواقف متعددة.
- « أداة تقويم فعالة (بنائي / ختامي).
- « مرونة استخدامه في مجالات عدة.
- « إشراك التلاميذ في تقديم الذات (تقويم التطور).
- « تقييم الأهداف في الخطة التربوية الفردية.
- « يتيح التقييم بواسطة البورتفوليو مراقبة التلميذ في المهام الأكاديمية.
- « الحلول الابتكارية التصميمية في الملف.

- ◀ يشجع العمل التعاوني بين التلاميذ.
- ◀ ينمي ثقة التلميذ بنفسه.
- ◀ يطور أسلوب حل المشكلات لدى التلميذ.
- ◀ رؤية التلميذ لنقاط ضعفه وقوته من خلال تقييمه لأدائه.
- ◀ يساعد في تقييم وتشخيص ومعرفة قدرات الأطفال ذوي الصعوبات في التعلم وما يعانونه من مشاكل في النمو. (أبا حسين ١٤٢٨).

• أنواع البورتفوليو :

تم تقسيم ملف إنجاز التلميذ إلى قسمين كما يلي:

• أولاً : البورتفوليو العام أو الشامل :

- وهو الذي يقوم المتعلم في جميع جوانب السلوك الإنساني (المعرفي، المهاري، الوجداني، الاجتماعي) وينقسم هذا النوع إلى قسمين:
- ◀ ملف إنجاز عرضي: يتناول تقويم شخصية التلميذ من جميع الجوانب في فترة زمنية محددة (فصل دراسي، عام دراسي، مرحلة تعليمية محددة) بحيث تكون كل مرحلة مستقلة عما قبلها، وما بعدها في عملية التقويم.
 - ◀ ملف إنجاز طولي: يتفق مع النوع الأول من حيث شمولية التقويم، ولكن يختلف عنه في كونه يتناول التلميذ في جميع الصفوف والمراحل التعليمية.

• ثانياً : البورتفوليو الخاص :

- وهو الذي يعنى بجانب واحد أو أكثر من جوانب السلوك، ويندرج تحت هذا النوع لأنواع التالية:
- ◀ ملفات التأملات الذاتية: هذا النوع لا يعنى بقياس أداء التلميذ بقدر اهتمامه بمدى معرفة التلميذ بنفسه، فهي تظهر تطور التلميذ وتأملاته الشخصية حول أعماله.
 - ◀ ملفات تقويم للعرض: وتتضمن عينات من أجود الأعمال التي اختارها التلميذ من أعمالهم مع إشراف المعلم، ثم تُعرض على المعلمين، والآباء والمسؤولين.
 - ◀ الملفات الخارجية: ملفات يأخذها التلميذ معه عند انتقاله من صف دراسي إلى صف أعلى، أو من مرحلة إلى مرحلة للتعرف على مستواه العلمي بصورة واقعية.
 - ◀ ملفات دخول الكلية: ملفات تستخدم لتحديد مدى جدارة صاحبها في دخول كلية ما، من خلال الاطلاع على محتويات الملف المختلفة التي توضح قدرات التلميذ، ومهاراته.
 - ◀ ملفات تقويم التلميذ كممارس للمهنة: وهنا تعبر العينات التي يتضمنها الملف عن الغاية البعيدة للتعلم كالعامل في مهنة ما.
 - ◀ الملفات الإلكترونية: يسجل محتوى الملف في أشكال مختلفة "صورة، صوت، فيديو" وتكون المعلومات مخزنة، ومجمعة، ومدارة اليكترونياً. (عرفان ١٤٢٥).

ويذكر كل من: (Dietz, M. & Wolf, K., 1998: 13) تصنيف آخر لأنواع الملف الإلكتروني وهي ثلاثة أنواع هي: ملف للتعليم ويستخدم في تشجيع المتعلم على

التعلم وتعزيز التفكير التأملي لديه، وملف للتوظيف وهو يعطي بيانات ومعلومات عن الفرد عندما يتقدم لشغل وظيفة ما، وأخيرا ملف للتقويم ويستخدم لتقويم المتعلم في مقرر ما أو مجموعة من المقررات.

من خلال العرض السابق لأنواع البورتفوليو يتضح تعدد الأنواع سواء على المستوى العام أو الخاص إلا انه يجب أن يكون البورتفوليو جيد التصميم ويحتوي على مجموعة من الأعمال المنظمة بطريقة علمية مترابطة، تشكل منظمة متكاملة شاملة.

• خطوات إعداد البورتفوليو :

تعد مرحلة بناء واعداد البورتفوليو مرحلة ضرورية لأنها لا بد أن تستند على معايير محلية ودولية متعارف عليها، ويتطلب إعداد البورتفوليو تخطيطا جيدا قبل البدء في تكوينه، ولإعداد البورتفوليو الإلكتروني، لا بد من أن يكون لدى المعلم مجموعة من المهارات التي تساعد في ذلك، وهذا ما تدعوا إليه العديد من الهيئات العالمية التي تهتم بإعداد المعلم قبل الخدمة، وذلك بوضع العديد من المعايير التي لا بد من أن يكتسبها المعلم قبل التحاقه بمهنة التدريس ومنها اكتساب مهارات استخدام الكمبيوتر والإنترنت، بل أنها أصبحت شرطا لممارسة مهنة التدريس، ومن هذه الهيئات المجلس القومي لاعتماد برامج إعداد المعلمين National Council of Accreditation for Teacher Education (NCATE) والمنظمة الدولية للتقنيات في التعليم International Society for Technology in Education (ISTE). (إيمان محمد الغزو، ٢٠٠٤: ٣-٥) و (Internet, 2004).

وهناك مجموعة من الخطوات يمكن اتباعها في مراحل بناء البورتفوليو وهي كما يلي:

- ◀ تحديد الأهداف التعليمية من البورتفوليو.
- ◀ عرض فكرة الملف البورتفوليو.
- ◀ تحديد محتوى ملف البورتفوليو.
- ◀ إعطاء الأساسيات لتقديم الملف بشكل واضح ومفضل .
- ◀ شرح كيفية تقييم الدرجات.
- ◀ إبلاغ الأطراف الأخرى المشاركة في العملية التعليمية .
- ◀ تخصيص حصة لعم عمل اجتماع ما بين المعلم والتلميذ للتدريب على التقويم الذاتي وإعداده للملف.
- ◀ تقويم الملف وإعطاء معلومات.
- ◀ المتابعة بعد الانتهاء من الملف. (المفرح وأخريات، ١٤٢٧، ٦٦)
- ◀ كما يمكن أن يكون تنظيم محتويات ملف إنجاز التلميذ في شكل قوائم مرتبة زمنيا ، وأن تُنظم طبقا لتقسيم المجال المعرفي، أو المهاري، أو الوجداني.

• ثانياً : الدراسات السابقة :

لم يجد الباحثان دراسة تتناول تصميم برنامج تدريبي إلكتروني لإكساب أعضاء هيئة التدريس مهارات تصميم وبناء بورتفوليو إلكتروني، ولكنهم وجدوا بعض الدراسات ذات العلاقة بموضوع بحثهما وهي:

١- دراسة حصه الصغير واخریات (٢٠٠٥م) :

تهدف هذه الدراسة إلى اعداد حقيبة وثائقية لعضو هيئة التدريس في جامعات المملكة العربية السعودية، بحيث تحقق ثلاثة أغراض هي: تجميع الخبرات واختيار أفضل الأعمال، اثبات صحة الاختيار لأدلة، نمو الخبرات في ترتيب متتابع زمنيا يبرز مدى التقدم.

أهم النتائج التي توصلت اليها الدراسة: أن التطوير والإصلاح ينبغي أن يبدأ من عضو هيئة التدريس، وأن عملية التقويم المستمر تعطي مؤشرا على جودة النظام التعليمي ونوعيته، كما أوصت الدراسة بضرورة مساندة استخدام أعضاء هيئة التدريس للحقائب الوثائقية، واستمرار اجراء البحوث لتأصيل استخدامهما كأداة بديلة، وتدريب طلاب الدراسات العليا على معايير بناء الحقائب الوثائقية، واعتمادها كمطلب أساسي للتدرج العلمي.

٢- دراسة مارسيلو ابارك & رفائيل دوس سانتوس (٢٠١٢م) :

تهدف هذه الدراسة إلى استخدام البورتفوليو الإلكتروني لتحسين تعلم الرياضيات وتعلم الطلاب المعلمين مهارات التفكير الرياضي، حيث تم دراسة (٧) حالات من الطلاب المعلمين من خلال تجمعهم واختيارهم لعناصر البورتفوليو الإلكتروني من خلال استخدام مصادر متنوعة من بينها الانترنت، وقد تم قياس معدل المعرفة والتفكير الرياضي لديهم قبل وبعد تصميم وبناء البورتفوليو الإلكتروني.

ومن أهم نتائج الدراسة: أن بناء وتصميم البورتفوليو الإلكتروني واستخدامه يؤدي إلى تحسين تعلم الرياضيات وذلك من خلال: التواصل الرياضي، التفكير الرياضي، والمعرفة الرياضية باستخدام التقنية.

٣- دراسة مارتين فان وس (٢٠١٢م) :

هدفت هذه الدراسة إلى قياس استخدام البورتفوليو الإلكتروني على إدراك الطلاب وتحصيل تعلمهم، حيث قام الباحث بتصميم بورتفوليو الإلكتروني وآخر ورقي، قام الباحث بتوزيع الطلاب إلى مجموعتين، المجموعة الأولى تستخدم البورتفوليو الإلكتروني، والثانية تستخدم البورتفوليو الورقي.

ومن أهم نتائج الدراسة: بعد مقارنة نتائج كل مجموعة، وجد أنه لا توجد فروق فردية في إدراك التعلم لدى طلاب المجموعتين، لكنه وجد فروق فردية لصالح مجموعة البورتفوليو الإلكتروني في نتائج تحصيل تعلم الطلاب.

٤- دراسة سعاد شاهين () :

هدفت هذه الدراسة إلى معرفة أثر التخصص والاسلوب المعرفي على تصميم وانتاج ملف الإنجاز الإلكتروني لدى الطلاب المعلمين بكلية التربية، وللإجابة على أسئلة الدراسة استخدمت الباحثة المنهج الوصفي التحليلي، والمنهج شبه التجريبي، بالإضافة إلى بطاقة تقويم ملف الإنجاز الإلكتروني. ومن أهم نتائج الدراسة: وجود فروق ذات دلالة إحصائية بين متوسطات عينة الدراسة على تصميم وانتاج ملف الإنجاز الإلكتروني لصالح المجموعة العلمية، كما أوصت

الدراسة بضرورة عقد دورات تدريبية للمعلمين أثناء الخدمة على تصميم وانتاج ملف الإنجاز الإلكتروني.

لقد استفاد الباحثان كثيراً من الدراسات السابقة التي جمعها حول بحثهم في بلورة فكرة البحث واطاره النظري وتصميم البرنامج التدريبي.

• نتائج الدراسة ومناقشتها :

يتم عرض نتائج الدراسة ومناقشتها وتفسيرها في ضوء الاطار النظري والدراسات السابقة وسوف يتم عرض هذه النتائج من خلال الإجابة على أسئلة الدراسة حسب ترتيب ورودها:

• السؤال الأول:

وصيغته : ما الاحتياجات التدريبية لأعضاء هيئة التدريس بجامعة الملك خالد في مجال تصميم وبناء البورتفوليو الإلكتروني؟

تكمن الإجابة على هذا السؤال من خلال الإجابة على الأسئلة الفرعية التالية:

١- ما الاحتياجات التدريبية لأعضاء هيئة التدريس بجامعة الملك خالد المتعلقة بالأسس النظرية للبورتفوليو الإلكتروني؟

تتضح الإجابة على هذا السؤال من خلال نتائج المحور الأول والمرتبط بالأسس النظرية للبورتفوليو الإلكتروني من الاستبانة التي طبقت على أعضاء هيئة التدريس بجامعة الملك خالد لتحديد احتياجاتهم التدريبية في هذا المحور، وقد دونت النتائج في الجدول رقم (٤) .

الجدول رقم (٤): يوضح المتوسطات والانحراف المعياري لاستجابات عينة البحث ودرجة الاحتياج لديهم في محور بالأسس النظرية للبورتفوليو الإلكتروني.

م	العبرة	المتوسط	الانحراف المعياري	درجة الاحتياج
١	الإلمام بمفهوم البورتفوليو الإلكتروني	٢.٣١	٠.٢٨	عالية
٢	معرفة خصائص البورتفوليو الإلكتروني	٢.٣٥	٠.٠٧	عالية
٣	معرفة أهداف البورتفوليو الإلكتروني	٢.٣٨	٠.١٤	عالية
٤	إدراك أهمية البورتفوليو الإلكتروني	٢.٢	٠.٢٢	متوسطة
٥	معرفة أنواع البورتفوليو الإلكتروني	٢.١٥	٠.١٥	متوسطة
٦	الإلمام باستراتيجيات استخدام البورتفوليو الإلكتروني في تقييم الطلاب.	٢.٢٢	٠.١٩	متوسطة
٧	الإلمام بخطوات بناء البورتفوليو الإلكتروني	٢.٣٨	٠.٤٧	عالية
٨	معرفة مميزات البورتفوليو الإلكتروني	٢.٣٧	٠.١٧	عالية
٩	معرفة سلبيات البورتفوليو الإلكتروني	٢.٣٤	٠.٠٢	عالية
	المتوسط العام للمحور	٢.٣٤	٠.٣٥	عالية

يتضح من الجدول رقم (٤) أن أعضاء هيئة التدريس بالجامعة عينة البحث ترى أن حاجاتهم التدريبية عالية للعبارات (٢، ١، ٣، ٧، ٨، ٩) وبمتوسطات حسابية تتراوح بين (٢.٣١ و ٢.٣٨) ضمن محور الأسس النظرية للبورتفوليو الإلكتروني، بينما ترى العينة أن العبارات (٤، ٥، ٦) ذات درجة احتياج متوسطة لدى أعضاء

هيئة التدريس وبمتوسطات حسابية تراوحت بين (٢.٢ و ٢.٢٢) وقد بلغ درجة المتوسط للمحور (٢.٣٤) وهذه تمثل درجة احتياج عالية لدى أعضاء هيئة التدريس عينة البحث، ويفسر الباحثان درجة ارتفاع الحاجات التدريبية لدى أعضاء هيئة التدريس في المحور نظرا لحدثة هذا النوع من المستحدثات التقنية، وكذلك عدم إعداد عضو هيئة التدريس قبل الخدمة على استخدام وتوظيف البورتفوليو الإلكتروني في تقويم أداء طلابهم.

٢- ما الاحتياجات التدريبية لأعضاء هيئة التدريس بجامعة الملك خالد المتعلقة باستخدام الأنترنت وتصميم المواقع الإلكترونية؟

تتضح الإجابة على هذا السؤال من خلال نتائج المحور الثاني والمرتبطة باستخدام الأنترنت وتصميم المواقع الإلكترونية من الاستبانة التي طبقت على أعضاء هيئة التدريس بجامعة الملك خالد لتحديد احتياجاتهم التدريبية في هذا المحور، وقد دونت النتائج في الجدول رقم (٥).

الجدول رقم (٥) : يوضح المتوسطات والانحراف المعياري لاستجابات عينة البحث ودرجة الاحتياج لديهم في محور استخدام الأنترنت وتصميم المواقع الإلكترونية.

الاحتياج	الانحراف المعياري	المتوسط	العبرة	٢
متوسط	٠.٢٨	٢.٢١	التعامل مع نظم التشغيل	١
عالية	٠.٠٧	٢.٣٥	إنشاء الملفات والمجلدات وتنظيمها	٢
عالية	٠.١٤	٢.٣٨	استخدام الأجهزة للبحث بالحاسب الآلي (الطابعة، والمساح الضوئي، الكاميرا، ...)	٣
عالية	٠.٢٢	٢.٣١	تنصيب وإزالة برامج الحاسب الآلي المختلفة	٤
عالية	٠.١٩	٢.٣٨	ضغط أو فك الملفات باستخدام أحد برامج فك الضغط.	٥
متوسطة	٠.٤٧	٢.١٢	استخدام برنامج محرر النصوص (Word Processors) لتحرير ملفات النصوص	٦
عالية	٠.١٧	٢.٣٧	استخدام برامج نشر النصوص مثل (Acrobat Reader, Writer) في تحويل المستندات لصيغة قابلة للنشر	٧
عالية	٠.٠٢	٢.٣٤	التعامل مع برامج تصفح الإنترنت من خلال مستعرضات الويب (Web Browser) بكفاءة	٨
عالية	٠.٢١	٢.٣٣	تحديد ومعرفة طرق الاتصال المختلفة بشبكة الإنترنت مثل: الاتصال (التليفوني DSL, Dial Up,	٩
متوسطة	٠.٠٥	١.٩٥	استعراض المواقع دون رسوم أو صوراً only text mode	١٠
متوسطة	٠.١٥	٢.٢١	تنزيل الملفات Download أو تحميلها Upload من الشبكة وحفظها	١١
متوسطة	٠.٢٢	٢.١٨	استخدام البريد الإلكتروني E-Mail	١٢
عالية	٠.٢٢	٢.١٦	استخدام القوائم البريدية Mailing List	١٣
عالية	٠.١٨	٢.٤٥	استخدام برامج المحادثة الفورية بسهولة مثل: (Yahoo, Skype, Msn, Messenger)	١٤
عالية	٠.٢٤	٢.٤٨	استخدام مؤتمرات الفيديو والمؤتمرات الصوتية	١٥
متوسطة	٠.٣٤	٢.٢٣	استخدام محرركات البحث المختلفة	١٦
متوسطة	٠.١٧	٢.٣	تحديد الكلمات المفتاحية المناسبة للوصول الدقيق للمعلومة	١٧
متوسطة	٠.٣٤	١.٩٩	التواصل الإلكتروني مع الجامعات ومراكز البحوث	١٨
متوسطة	٠.٠٦	٢.٢١	البحث عبر الأدلة المتاحة عبر المواقع المختلفة	١٩
متوسطة	٠.٣٣	٢	استخدام علامات ومحددات البحث مثل (+, -) and	٢٠
متوسطة	٠.٣٦	٢.٢	توثيق الأنترنت كمصدر من مصادر المعلومات	٢١
متوسطة	٠.٣٥	٢.١٩	المتوسط العام للمحور	

يتضح من الجدول رقم (٥) أن العبارات ذات الأرقام (٢، ٣، ٤، ٥، ٧، ٨، ٩، ١٣، ١٤، ١٥) نالت درجة احتياج عالية وبمتوسط حسابي يتراوح بين (٢.٣١ و ٢.٦) عند احتياج أعضاء هيئة التدريس عينة البحث، بينما نالت العبارات ذات الأرقام (١، ٦، ١٠، ١١، ١٢، ١٦، ١٧، ١٨، ١٩، ٢٠، ٢١) درجة احتياج متوسطة وبمتوسط حسابي

يتراوح بين (٢,٩٥ و ٢,٢٣) لدى أعضاء هيئة التدريس عينة البحث، ضمن عبارات محور استخدام الانترنت وتصميم المواقع التعليمية، وقد بلغ المتوسط العام للمحور (٢,١٩)، ويمثل درجة احتياج متوسطة لدى أعضاء هيئة التدريس عينة البحث لعبارات هذا المحور من وجهة نظرهم.

ويفسر الباحثان هذه النتيجة إلى أن معظم أعضاء هيئة التدريس بالجامعة يمتلكون أجهزة حاسب آلي خاصة وأن جامعة الملك خالد قامت بتوزيع حاسبات محمولة على أعضاء هيئة التدريس، وتحت أعضاء هيئة التدريس على استخدام التعلم الإلكتروني ومن خلال نظام إدارة التعلم الإلكتروني (البلاك بورد) كما أن عمادة التعلم الإلكتروني تعمل على تدريب أعضاء هيئة التدريس على استخدام الحاسب الآلي وتطبيقاته، مما زاد من قدرة أعضاء هيئة التدريس على استخدام الانترنت وتطبيقات الحاسب الآلي، ولكنهم يحتاجون إلى بعض المهارات بدرجات تتراوح بين العالية والمتوسطة، وهذا يدل على أنهم يرون أنهم بحاجة إلى تطوير مهاراتهم بصفة مستمرة مما يدل على اتجاهاتهم الايجابية نحو التقنية في التعليم.

٣- ما الاحتياجات التدريبية لأعضاء هيئة التدريس بجامعة الملك خالد المتعلقة بتصميم وبناء البورتفوليو الإلكتروني لتقويم أداء طلاب الجامعة؟

يوضح الجدول رقم (٦) : المتوسطات والانحراف المعياري لاستجابات عينة البحث ودرجة الاحتياج لديهم في محور تصميم وبناء البورتفوليو الإلكتروني

م	المبارة	المتوسط	الانحراف المعياري	درجة الاحتياج
١	تحديد خصائص المعلمين	٢,٥٢	٠,٠٨	عالية
٢	تحديد الأهداف العامة للبورتفوليو	٢,٦٧	٠,٢٨	عالية
٣	تحديد المحتوى الإلكتروني ومواصفاته	٢,٥	٠,٠٧	عالية
٤	تحديد المتطلبات المادية والبشرية اللازمة لبناء البورتفوليو الإلكتروني	٢,٦	٠,١٤	عالية
٥	تحديد فريق العمل المشارك في التنفيذ	٢,٤٦	٠,٢٢	عالية
٦	تحديد مهام واختصاصات كل عضو في الفريق	٢,٥	٠,١٥	عالية
٧	صياغة الأهداف التفصيلية لمحتوى البورتفوليو	٢,٥٧	٠,٢٥	عالية
٨	تحليل المحتوى الإلكتروني	٢,٤٥	٠,١٨	عالية
٩	اختيار استراتيجيات استخدام البورتفوليو الإلكتروني	٢,٧	٠,٣٣	عالية
١٠	تنظيم محتوى البورتفوليو الإلكتروني	٢,٦٢	٠,٢١	عالية
١١	تحويل محتوى البورتفوليو إلى سيناريو تعليمي	٢,٦٧	٠,١٧	عالية
١٢	تحديد أنماط التغذية الراجعة Feed Back التي تعمل على نجاح محتوى البورتفوليو	٢,٦١	٠,٢٥	عالية
١٣	تصميم النشرات	٢,٥٨	٠,١٩	عالية
١٤	تصميم الوسائط المتعددة	٢,٦	٠,٤٧	عالية
١٥	تصميم واجهات التفاعل	٢,٦٩	٠,١٧	عالية
١٦	تصميم خرائط سير البرنامج	٢,٥٩	٠,٠٢	عالية
١٧	تصميم أساليب الانتقال	٢,٤٩	٠,٢٨	عالية
١٨	اختيار البرامج المساعدة	٢,٦	٠,١٨	عالية
١٩	تشغيل وتجريب البرنامج	٢,٦٤	٠,٠٩	عالية
٢٠	تقويم واجهات التفاعل	٢,٦٧	٠,١٨	عالية
٢١	تقويم شكل النشرات ومناسبتها للمعايير الفنية والتربوية	٢,٦١	٠,٣١	عالية
٢٢	تجهيز تقارير محتويات البورتفوليو الإلكتروني	٢,٦٨	٠,١١	عالية
٢٣	تدريب الطلاب على التقويم الذاتي لمحتوى البورتفوليو الإلكتروني الذي أنجزه	٢,٧٢	٠,٢٤	عالية
٢٤	التقويم الكمي لمحتويات البورتفوليو الإلكتروني	٢,٦٩	٠,٢٨	عالية
	المتوسط العام للمحور	٢,٦١	٠,٢١	عالية

تتضح الإجابة على هذا السؤال من خلال نتائج المحور الثاني والمرتبط بتصميم وبناء البورتفوليو الإلكتروني لتقويم أداء طلاب الجامعة من الاستبانة التي طبقت على أعضاء هيئة التدريس بجامعة الملك خالد لتحديد احتياجاتهم التدريبية في هذا المحور، وقد دوت النتائج في الجدول رقم (٦).

يتضح من الجدول رقم (٦) أن جميع عبارات هذا المحور قد نالت درجة احتياج تدريبي عالية لدى أعضاء هيئة التدريس عينة البحث وبمتوسطات حسابية عالية.

ويعزى الباحثان هذه النتيجة إلى حداثة هذا النوع من المستحدثات التقنية وخاصة وأن (٩٦٪) من عينة البحث أفادت بأنهم لم يستخدموا البورتفوليو الإلكتروني، ولم يشاهدوه وأن كامل عينة البحث لم تقم ببناء أو تصميم أي بورتفوليو إلكتروني ولم يتلقوا دورات تدريبية في هذا المجال.

من خلال الإجابة على الأسئلة الفرعية الثلاث للسؤال الأول للبحث: فإن ترتيب محاور الاحتياجات التدريبية بعامة أعضاء هيئة التدريس في مجال تصميم وبناء البورتفوليو الإلكتروني يتضح في الجدول رقم (٧).

يوضح الجدول رقم (٧): المتوسطات والانحراف المعياري لاستجابات عينة البحث ودرجة الاحتياجات التدريبية لدى عينة البحث لكل محور

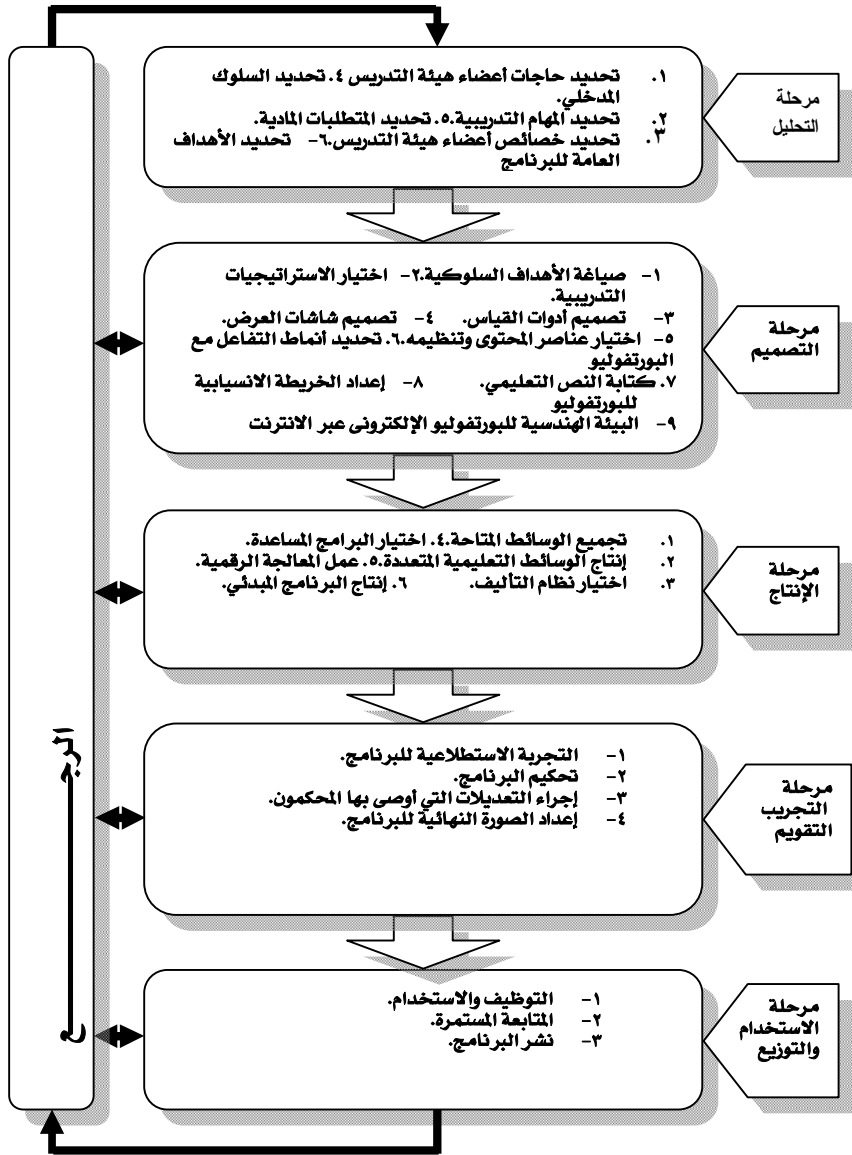
م	المحور	عدد العبارات	المتوسط	الانحراف المعياري	درجة الاحتياج
١	الأسس النظرية للبورتفوليو الإلكتروني	٩	٢,٣٤	٠,٣٥	عالية
٢	استخدام الحاسب الآلي والانترنت وتصميم المواقع الإلكترونية	٢١	٢,١٩	٠,٢١	متوسطة
٣	بتصميم وبناء البورتفوليو الإلكتروني لتقويم أداء طلاب الجامعة .	٢٤	٢,٦١	٠,٢٣	عالية
-	المتوسط العام للمحور	-	٢,٢٨	٠,٢١	عالية

يتضح من الجدول رقم (٧) أن الاحتياجات التدريبية لأعضاء هيئة التدريس عينة البحث في مجال البورتفوليو الإلكتروني من حيث (أسسه النظرية/ وتصميمه وبنائه) كانت بدرجة عالية بينما احتياجاتهم في مجال استخدام الحاسب الآلي والانترنت وتصميم المواقع التعليمية الإلكترونية كانت بدرجة متوسطة، وقد بلغ المتوسط العام للاحتياجات التدريبية في مجال تصميم وبناء البورتفوليو الإلكتروني لدى أعضاء هيئة التدريس عينة البحث كانت بدرجة عالية، وهذا يمثل اجابة السؤال الأول للبحث.

• إجابة السؤال الثاني :

والذي صيغته : ما خطوات ومراحل تصميم وبناء البورتفوليو الإلكتروني؟

تتطلب عملية تصميم أي برنامج إلكتروني قائم على أسلوب النظم، دراسة وتحليل عدة نماذج مختلفة من نماذج التصميم الإلكتروني حتى يتسنى الانتقاء من بينها أحد نماذج التصميم التي تتفق مع استراتيجيات البحث الحالي، والذي يقدم رسماً تخطيطياً مصحوب بوصف كيفية تطبيقه من خلال إتباع مراحل وخطواته في شكل منظومي واضح ليحقق البرنامج الأهداف المنشودة منه.



شكل (١): نموذج يوضح خطوات ومراحل تصميم وإنتاج برنامج البورتفوليو الإلكتروني المقترح

ومن هذا المنطلق فقد راعى الباحثان عند وضع هذا النموذج الاستفادة من مميزات نماذج التصميم وتجنب عيوبها، وذلك لتقديم نموذج للتصميم يمكن الاستفادة به في تقديم تصور مقترح لبرنامج لتدريب أعضاء هيئة التدريس على بناء وتصميم البورتفوليو الإلكتروني، مع توضيح الخطوات التفصيلية لإنتاج

البورتفوليو الإلكتروني، لإرشاد مصممي برامج البورتفوليو الإلكتروني في مرحلة التخطيط والتصميم والإنتاج والتطبيق والتقويم والنشر للبورتفوليو الإلكتروني.

وقد استفاد الباحثان عند وضع النموذج المقترح لتصميم البورتفوليو الإلكتروني لتدريب أعضاء هيئة التدريس من عدة نماذج منها، نموذج الجزائر، نموذج المشيخو نموذج كارسويل وموري (Carswell&Murphy, 1995) و نموذج آلبسوترولب (Alessi&Trollip, 1991) و نموذج "ديك وكاري" المعدل عام ١٩٩٦ (Dick, W. ; Cary, L., 1996) و نموذج كيمب الشامل لتصميم برامج التعليم الإلكتروني (Jerrold E. Kemp Model, 1985) و نموذج جيرلاك وإيلي (Gerlach&Ely, 1980) ويتكون نموذج التصميم المقترح من خمس

مراحل أساسية، وهي:

- ◀◀ مرحلة التحليل.
- ◀◀ مرحلة التصميم.
- ◀◀ مرحلة الإنتاج.
- ◀◀ مرحلة التقويم.
- ◀◀ مرحلة الاستخدام والتوزيع.

ويندرج تحت كل مرحلة من تلك المراحل الأساسية خطوات فرعية/تفصيلية، والتي سيتم تناولها بالشرح والتحليل في كل مرحلة من مراحل نموذج التصميم المقترح.

ويوضح الشكل رقم (١) المراحل الأساسية والخطوات الفرعية/التفصيلية لنموذج البرنامج التدريبي لإكساب أعضاء هيئة التدريس بالجامعة مهارات بناء وتصميم واستخدام البورتفوليو الإلكتروني لتقويم أداء طلابهم.

ويتكون النموذج من المراحل والخطوات التالية:

١- مرحلة التحليل :

مرحلة التحليل هي المرحلة الأساسية الأولى ضمن مراحل تصميم وإنتاج البورتفوليو الإلكتروني المقترح لتدريب أعضاء هيئة التدريس، والتي تعتبر بمثابة القاعدة الأساسية التي تنطلق منها مرحلة التصميم ومن ثم باقي المراحل.

وتتضمن الخطوات التالية:

◀◀ تحديد حاجات أعضاء هيئة التدريس: من أهم خصائص البرامج التدريبية الجيدة والناجحة هي التي تلبى حاجات المتدربين، وتتضمن تحديد الحاجات التدريبية لموضوع البرنامج من حيث الجوانب المختلفة للنمو الشامل للتدريب، وتقدير النقص في هذه الجوانب، وتنتهي هذه الخطوة بتحديد الهدف العام من البرنامج.

◀◀ تحديد المهام التدريبية: يتم تحديد المادة العلمية ووصفها حسب الأهداف المرجو تحقيقها، لتأتي مفرداتها مترجمة ومحققة لهذه الأهداف. ولن يتأتى هذا إلا من خلال تحليل المهام التدريبية وفقاً للأهداف التعليمية والمهام

الفرعية المحددة مسبقاً لإبراز الخطوات التي يتوقف عليها نجاح التصميم التعليمي في تعليم المهام الفرعية والتي تسهل تعليم المهام الرئيسة، فتحديد الأهداف التعليمية لمحتوى البرنامج التدريبي المقدم إلكترونياً يعتبر عملية أساسية عند بناء ذلك البرنامج، وتبنى هذه المرحلة على تحديد الأهداف العامة للبرنامج التدريبي الذي سوف يتم تقديمه، مع مراعاة أن تصاغ هذه الأهداف بأسلوب واضح ومفهوم ومحدد ويعبر عن المطلوب من عضو هيئة التدريس وتكون قابلة للقياس.

« تحديد خصائص أعضاء هيئة التدريس: من حيث خبراتهم السابقة المرتبطة باستخدام البرنامج التدريبي، فعضو هيئة التدريس هو المستفيد المباشر من النموذج المقترح لتصميم البورتفوليو الإلكتروني، وبالتالي فإن بناء البرنامج المستند على التصميم المقترح لأبد وأن يستند على خصائص أعضاء هيئة التدريس المستفيدين من هذا النموذج، ومن ثم يجب أن تراعى حاجات وميول وقدرات هذا العضو، فتحليل خصائص المستفيدين واحتياجاتهم يعتبر عنصراً رئيسياً في معظم نماذج التصميم التعليمي.

« تحديد المتطلبات المادية: وتتضمن تحديد الإمكانيات التي يجب توافرها في الأنظمة المادية - أجهزة الحاسب الآلي، أدوات الإدخال، وسائط التخزين، أجهزة الصوت، أو في البرامج التطبيقية - برامج نظم التشغيل، لتوفير الحد الأدنى للأداء، وأيضاً تتضمن تحديد فريق عمل ذي خبرات تقنية وفنية عالية في التعامل مع الأنظمة المادية والبرنامج ومؤهلين لعمليات الإنتاج.

٢- مرحلة التصميم :

تتبنى مرحلة التصميم على مرحلة التحليل، وفيها يتم وضع المواصفات الخاصة بمصادر البرنامج التدريبي وعملياته، وتشمل صياغة الأهداف السلوكية، تصميم أدوات القياس، اختيار المحتوى وتنظيمه، تصميم شاشات العرض، ثم تحديد أنماط التفاعل.

وتتضمن الخطوات التالية:

« صياغة الأهداف السلوكية: وتشمل تحديد وصياغة الأهداف إجرائياً وتتابعها من خلال القواعد الثابتة للتحديد (ABCD)، وترتيبها وفق تتابع منطقي يضمن تحقيقها.

« تصميم أدوات القياس: وتتضمن الأدوات والاختبارات محكية المرجع والتي تركز على قياس مدى تحقق الأهداف، وترتبط مباشرة بمحاكاة الأداء المحددة في الهدف، ويتضمن التقييم الأنواع التالية:

• التقييم المبدئي Initial Evaluation :

وهو يتم قبل البدء في تطبيق البرنامج، حتى تتوفر صورة كاملة عن الوضع الكائن قبل التطبيق، أحياناً يسمى تقويماً تمهيدياً. فإذا كان التقييم للمتعلم فما هو مستواه معرفياً، ووجدانياً، ومهارياً. إن التقييم المبدئي يوفر معلومات هامة عن هذا المستوى ويساعد التقييم المبدئي في:

« تحديد وضع المتدرب من حيث نقطة البداية في التعامل مع البرنامج.
« معرفة الأوضاع التي سيتم فيها تطبيق البرنامج من حيث الإمكانيات المادية والمدرسين والمتدربين وذلك لبدء البرنامج.

- **التقويم التكويني** Formative Evaluation :
ويطلق عليه أحيانا اسم التقويم التطوري، ويجري التقويم التكويني في فترات مختلفة أثناء تطبيق البرنامج، بغرض الحصول علي معلومات تساعد في مراجعة العمل.
- **التقويم التجميعي** Summative Evaluation :
ويجري في ختام البرنامج لتقدير أثره بعد أن اكتمل تطبيقه، أي أن التقويم التجميعي يزود بحكم نهائي.
- **التقويم التبعي** Retentive Evaluation :
ويتم عن طريق مواصلة متابعة المتعلم بعد انتهاء البرنامج التدريبي لمعرفة فعاليته في العمل وتعامله مع نشاطات الحياة ومجابهة مشكلاتها (Carswall & Murphy, 1995: 160).
- **اختيار المحتوى وتنظيمه** :
وتتضمن تحديد عناصر المحتوى اللازم لتحقيق الأهداف من خلال استخراج المعارف والمفاهيم والمهارات المرتبطة بالموضوع من مصادرها الفعلية وتنظيمها بالتتابع الذي يؤدي إلى تحقيق الأهداف وبما يتناسب وخصائص أعضاء هيئة التدريس، ويتم تنظيم المحتوى في عدة صور منها:
« التنظيم المنطقي: وفيه يتم تنظيم المادة التدريبية وفق طبيعتها وخصائصها، دون الأخذ في الاعتبار لخصائص أعضاء هيئة التدريس وقدراتهم، استعداداتهم، حاجاتهم، واتجاهاتهم، وميولهم ... ويلتزم هذا التنظيم بعدة مبادئ منها الانتقال من المعلوم إلى المجهول، أو من السهل إلى الصعب، أو من البسيط إلى المركب، أو من الجزء إلى الكل، أو من المحسوس إلى المجرد.
« التنظيم الاستقرائي: يرتبط هذا النوع من تنظيم المحتوى بالمادة المتعلمة وخصائصها، ويلتزم بعدة مبادئ تتمثل في الانتقال من المجهول إلى المعلوم، أو من السهل إلى الصعب، أو من المركب إلى البسيط، أو من الكل إلى الجزء، أو من المجرد إلى المحسوس، مع الأخذ في الاعتبار خصائص أعضاء هيئة التدريس وقدراتهم، واستعداداتهم، وحاجتهم، واتجاهاتهم، وميولهم.
« التنظيم السيكولوجي: وفي هذا النمط يتم عرض المادة التعليمية وفقاً لقدرات أعضاء هيئة التدريس واستعداداتهم وخصائصهم وحاجاتهم واتجاهاتهم وميولهم ومدى تقبلهم له واستفادتهم منه.
« التنظيم التاريخي: وفيه يتم تنظيم المادة التعليمية في ضوء المنحى التاريخي للمعلومات المقدمة من الأقدم إلى الأحدث تاريخياً، ومن ثم يبدأ عرض المحتوى التعليمي من البدايات الأولية التدريجية للمعرفة العلمية وحتى وقتنا هذا، كما يتدرج عضو هيئة التدريس مع الفكرة أو الموضوع في نموها حتى يراها مكتملة في إطار الظروف التي نشأت فيها.
« التنظيم التكاملي: يتمثل هذا النمط من تنظيم المحتوى التعليمي في تقديم جوانب الخبرة لعضو هيئة التدريس في صورة متكاملة تعكس وحدة المعرفة وتكاملها وشموليتها دون تكرار أو تجزئة المعرفة إلى مجالات وميادين منفصلة. مستندا هذا النمط على فكرة أن الكون متكامل، وأن المشكلات أو المواقف التعليمية تحتاج إلى تضافر أكثر من مادة علمية لحلها.

• اختيار الاستراتيجيات التدريبية :

وتتمثل في تحديد نوع الاستراتيجية التدريبية المستخدمة في تصميم البرنامج سواء كانت استراتيجية: التدريب والممارسة، الريادة، المحاكاة والنمذجة، حل المشكلات، لغة الحوار، قواعد البيانات، والعصف الذهني، والتدريب التعاوني، الذكاء الاصطناعي، وأيضا اختيار الاستراتيجيات والمدخل التدريبية في ضوء نظريات التعلم المختلفة بشكل يساعد أعضاء هيئة التدريس على تحقيق الأهداف، ومن أمثلة النظريات التي تصلح كأساس تربوي لتصميم البرامج القائمة على التعليم الإلكتروني: المخططات Schema Theory، التعلم الموقفي أو الإدراك الموقفي Situated Learning Theory & Situated Cognition، المرونة المعرفية Cognitive Flexibility، التوسعية Elaboration Theory، السلوكية Behavioral، البنائية Constructivism، معالجة المعلومات Information Processing، ما وراء المعرفة Meta-Cognitive.

• تصميم شاشات العرض :

ويكون ذلك من خلال تصميمات الشاشة والأزرار التي تحقق نوع التحكم المناسب، وتتمثل المبادئ العامة لتصميم الشاشات في بساطة التكوين، والدمج بين التقنية التعليمية والفنية في إخراجها حتى لا تفقد أهميتها التعليمية، وتحديد كل المعلومات الواجب تقديمها في الشاشة الواحدة، وكذلك عدد الألوان المستخدمة في التصميم، ومراعاة الاتساق بين المناطق أو المساحات المخصصة للعرض في الشاشة، واستخدام التأثيرات البصرية المناسبة عند الانتقال من شاشة لأخرى.

• تحديد أنماط التفاعل :

حيث تُحدد أنماط التفاعل بين عضو هيئة التدريس والبرنامج ومستويات هذا التفاعل وحجم كل منها وأساليب تنفيذها، ويمكن لعضو هيئة التدريس التفاعل مع البرنامج التعليمية عن طريق نمط أو أكثر من أنماط الاستجابات.

• كتابة نص المحتوى التدريبي :

تعتبر عملية كتابة النص للمحتوى التدريبي Script Writing بمثابة البنية الأساسية للبرنامج، لعرض المحتوى التدريبي بطريقة منطقية متتابعة بصياغة مرئية في شكل كتابي يوضح تفاصيل وتسلسل الأحداث التي تظهر على شاشة الحاسب الآلي. ويتم فيها تحديد الخطوط العريضة للموضوع المراد معالجته بالحاسب الآلي، ونقطة البدء فيه، والتسلسل المنطقي لمحتواه، وتحديد زمن تناول وتحديد العناصر الإنتاجية التي من شأنها بناء البرنامج بشكل جيد ومتوازن.

٣- مرحلة الإنتاج :

من خلال هذه الخطوة يتم إنتاج عناصر المحتوى التدريبي، حيث يتم تحديد البرامج التطبيقية لكتابة النصوص، تصميم الجرافيك، مونتاج الفيديو تحرير ومعالجة الصوت، تأثيرات الفلاش، وتوليف كل هذه العناصر في البرنامج التدريبي.

- وتتضمن الخطوات التالية:
- ◀ تجميع الوسائط المتاحة: ويتمثل في تحديد كل الوسائط المطلوبة لإنتاج البرنامج، سواء كانت صوراً ثابتة أو رسومات ثابتة أو متحركة أو لقطات فيديو، أو ملفات صوتية أو موسيقى، وذلك أثناء تصميم السيناريو، بحيث يتم جمع هذه الوسائط من المصادر المتاحة مثل الأقراص الضوئية المدمجة CDs، أو من الشبكات العالمية أو من الموسوعات التعليمية والعملية.
 - ◀ إنتاج الوسائط المطلوبة: تأتي عملية إنتاج الوسائط المطلوبة بعد عملية تحديد دقيق لها، وتحديد البرامج اللازمة لإنتاجها، فلا بد أن يسبق إنتاج الوسائط مرحلة البدء في تصميم البرنامج، فلا بد من توافر كافة الوسائط المستخدمة في البرنامج قبل البدء فيها.
 - ◀ اختيار نظام التأليف: ويتمثل في نظام التأليف المناسب الذي يتقنه مُصمم البرنامج ويُجيد التعامل مع أدواته بكفاءة وفعالية، ونظام التأليف يُبسّط عملية التأليف ويجعلها سهلة بحيث يمكن لأي فرد له دراية متوسطة بأسس البرمجة أن يُصمم برمجية تعليمية باستخدامه دون إهدار كبير للوقت والمجهود.
 - ◀ اختيار البرامج المساعدة: وتتمثل في البرامج التي تُعين المصمم في إنتاج البرنامج وتمكنه من إنتاجها بشكل جيد (Adobe ، Cool Edit، Photoshop، Premiere).
 - ◀ عمل المعالجات الرقمية: وتتمثل في معالجة العناصر (صور ثابتة ومتحركة ورسوم ثابتة ومتحركة وصوت ...) التي تم جمعها بطريقة رقمية تمكن من تخزينها على الحاسب الآلي واستخدامها في عملية الإنتاج.
 - ◀ إنتاج البرنامج بصورة مبدئية: ويُقصد بها ترجمة أو تنفيذ السيناريو حسب الخطة والمسئوليات المحددة وتشمل كتابة النصوص، إعداد الرسومات والتقاط الصور الفوتوغرافية، تصوير لقطات أو مشاهد الفيديو، إنتاج لقطات الأفلام المتحركة، تسجيل الصوت، والقيام بعمليات المونتاج والتنظيم لعناصر البرنامج.

٤- مرحلة التقويم :

- وتشمل الخطوات التالية:
- ◀ تحكيم البرنامج: وتتمثل في عرض النسخة المبدئية على خبراء والمتخصصين في مجالات تقنيات التعليم، والمنهج وطرق التدريس، والحاسب الآلي، والتربية وعلم النفس، للتأكد من مناسبتها لتحقيق الأهداف، وتسلسل العرض، ومناسبة العناصر المكتوبة والمرسومة والمصورة وجودتها، والترابط والتكامل بهذه العناصر، وسهولة الاستخدام.
 - ◀ إجراء التعديلات: وتتمثل في إجراء التعديلات اللازمة على نسخة العمل المبدئية في ضوء النتائج التي تم الحصول عليها من قبل الخبراء والمتخصصين.
 - ◀ تجريب البرنامج: بعد الانتهاء من تصميمات الشاشات وإعداد البرنامج فهناك العديد من التساؤلات التي تطرح نفسها، منها:

- ✓ هل البرنامج صالح للعمل كما هو متوقع؟
- ✓ هل البرنامج يعمل بشكل جيد دون وجود مشكلات في التشغيل؟
- ✓ هل البرنامج فعال في التدريب على الموضوع الذي تناوله؟
- ✓ هل البرنامج مناسب للفئة المستهدفة؟
- ✓ هل زمن العرض يتناسب ووقت التدريب على البرنامج؟

وهنا يأتي دور التجريب ليُجيب على هذه التساؤلات، ويحدد الإيجابيات والسلبيات في البرنامج موضع التجريب، وتُتيح عملية التنقيح بالإضافة أو الحذف أو التعديل في شاشات البرنامج بأي ترتيب وفي أي نقطة من نقاط العرض، دون ترك فجوة بين الشاشات التي تم حذفها أو استبعادها بأسلوب يضمن خروج البرنامج في صورتها النهائية بشكل جيد يسهم في تحقيق الأهداف المرجوة منه.

وقد يتم التجريب بصورة مبدئية بعد كل مرحلة من مراحل الإنتاج، أو بصورة نهائية بعد الانتهاء من إعداد البرنامج في صورته النهائية يتم تجريبه على مجموعات صغيرة في البيئة والظروف الحقيقية للتطبيق بهدف التأكد من عدم وجود أية مشكلات تتعلق بعملية التحميل أو التوقيت، أو سرعة وزمن العرض، أو التتابع وتسلسل عرض شاشات البرنامج.

• المراجعة النهائية :

وتتمثل في مراجعة النسخة المبدئية وإضافة التعديلات والمقترحات التي تم الحصول عليها من خلال عملية التجريب المبدئي وذلك استعداداً لإعداد النسخة النهائية وتجهيزها للعرض.

٥- مرحلة الاستخدام والتوزيع :

وتشمل الخطوات التالية :

- ◀ توظيف البرنامج: ويعنى استخدام البرنامج وتوظيفه بالفعل في المؤسسات التعليمية.
- ◀ المتابعة المستمرة: حيث تجرى المتابعات المستمرة للبرنامج لمعرفة ردود الأفعال وإمكانيات التطوير المستقبلي.
- ◀ نشر البرنامج: ويعنى نشر البرنامج وتوزيعه على أكثر من مؤسسة تعليمية للاستفادة منها وتطبيقها تطبيقاً عملياً.

• إجابة السؤال الثالث :

والذي صيغته: ما مكونات البرنامج التدريبي الإلكتروني المقترح لإكساب أعضاء هيئة التدريس بالجامعة مهارات تصميم وبناء البورتفوليو الإلكتروني لتقويم أداء طلاب الجامعة، واستراتيجيات استخدامه؟

تتطلب عملية تصميم برنامج تدريبي وبناءه بطريقة منظومية، انتقاء أحد نماذج التصميم الذي يقدم رسم تخطيطي مصحوب بوصف لكيفية تطبيقه من خلال إتباع مراحل وخطواته حتى يبتعد المصمم عن العشوائية ويصمم برنامجاً بسهولة، وتتحقق الأهداف المرجوة منه، وفي ضوء درجة وجود الاحتياجات التدريبية المتوسطة والكبيرة لدى أعضاء هيئة التدريس في مجال

تصميم وبناء واستخدام البورتفوليو الإلكتروني لتقويم أداء طلاب جامعة الملك خالد، لذا يقترح الباحثان هذا التصور المقترح لبرنامج تدريب أعضاء هيئة التدريس وفقاً لاحتياجاتهم التدريبية التي تم تحديدها، وفي ضوء نموذج التصميم التعليمي والتدريبي المقترح، والذي يتكون من الآتي:

• أولاً : مرحلة التحليل :

وتتضمن الخطوات التالية:

١ - تحديد خصائص أعضاء هيئة التدريس :

بلغ حجم عينة البحث (٤٠) عضو هيئة تدريس بواقع (٣) أستاذ ينتمي (١) منهم إلى كلية علمية و(٢) لكلية إنسانية، و(١٠) أستاذ مشارك ينتمي (٤) منهم إلى كلية علمية و(٦) لكلية إنسانية، و(١٩) أستاذ مساعد ينتمي (١١) منهم إلى كلية علمية و(٨) لكلية إنسانية، و(٨) محاضراً ينتمي (٥) منهم إلى كلية علمية و(٣) لكلية إنسانية، وأنهم لم يسبق لهم تلقي إعداد نظري أو دراسة مقرر في مهارات تصميم وبناء البورتفوليو الإلكتروني.

٢ - تحديد حاجات أعضاء هيئة التدريس :

حيث تم تحديد الحاجات التدريبية لأعضاء هيئة التدريس، وذلك من خلال عرض استبانة لتحديد الاحتياجات التدريبية على عينة من أعضاء هيئة التدريس بفرع الجامعة بيثشة، بلغت (٤٠) عضواً، وقد أكدت نتيجة تحليل الاستبانة ما يأتي:

« أن جميع أعضاء هيئة التدريس لم يسبق لهم التدريب على مهارات تصميم وبناء البورتفوليو الإلكتروني، ولم يمتلكوا مهارات تصميم وبناء البورتفوليو الإلكتروني.

« ٩٥٪ من أعضاء هيئة التدريس عينة البحث لم يشاهدوا بورتفوليو إلكتروني.

« ٩٩٪ من أعضاء هيئة التدريس عينة البحث، لم يستخدموا البورتفوليو الإلكتروني في تقويم طلابهم.

تبلورت الحاجات التدريبية لعينة البحث في ثلاث محاور تمثل الاحتياجات التدريبية المرتبطة بـ:

« الأسس النظرية للبورتفوليو الإلكتروني.

« قيادة الحاسب الآلي واستخدام شبكة الإنترنت.

« تصميم وبناء واستخدام البورتفوليو الإلكتروني.

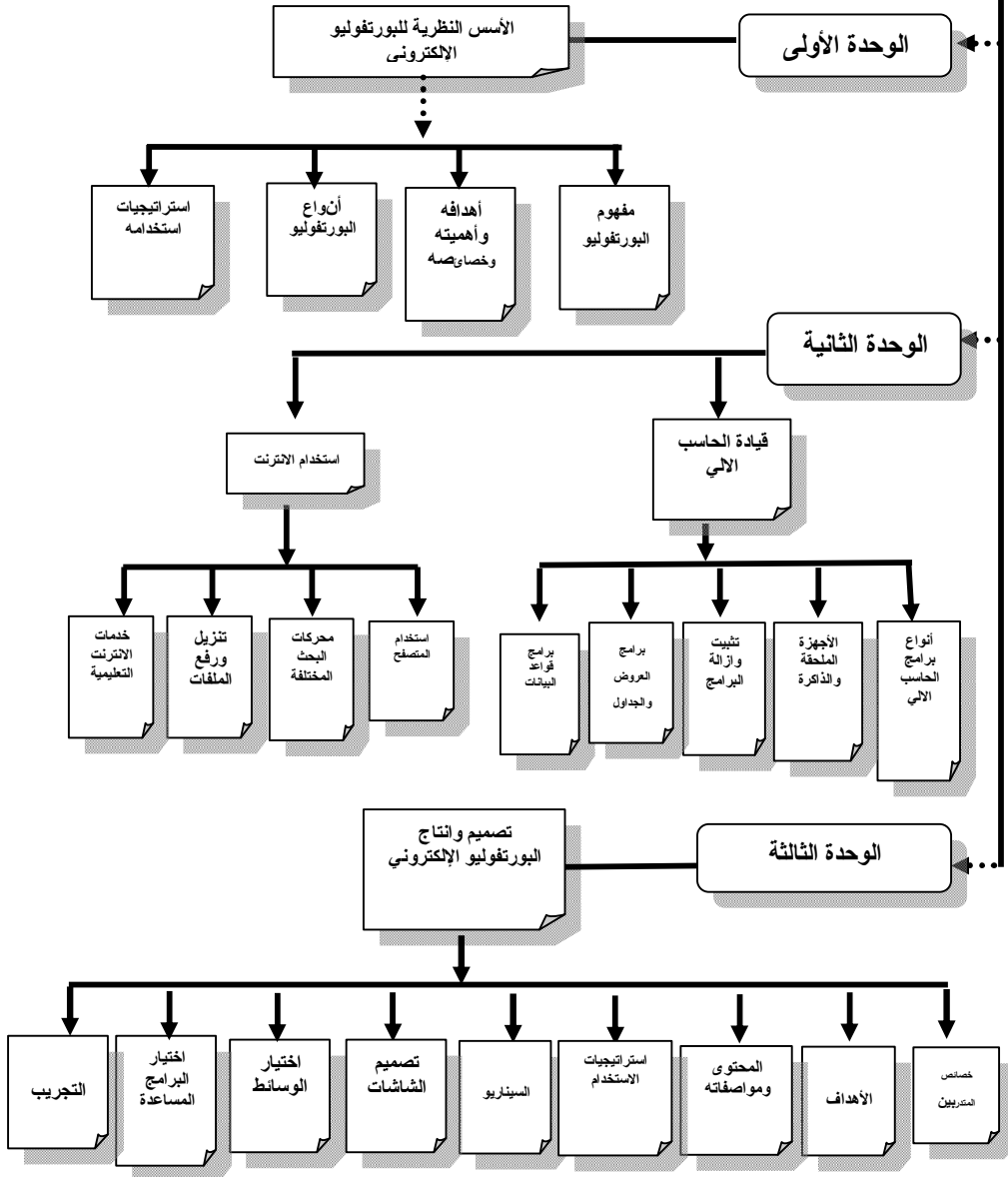
٣ - تحديد المهام التدريبية :

من خلال تحديد الحاجات التدريبية يتم تحديد ووصف المادة العلمية ويمكن وصف المادة العلمية التي تلبى الحاجات من خلال الشكل (٢):

٤ - تحديد المتطلبات المادية :

تتضمن المتطلبات المادية معامل مجهزة بأجهزة حاسب آلي متصلة بشبكة الإنترنت، وجهاز عرض البيانات من الحاسب، وسبورة إلكترونية، وكاميرا فيديو رقمية، وماسح ضوئي، وميكروفون، ومواصفات أجهزة حاسب آلي فائقة السرعة مع ملحقات كاملة في المعمل.

المهام التدريبية للبرنامج المقترح



شكل (٢) يوضح توزيع المهام التدريبية للبرنامج المقترح

- **ثانياً : مرحلة التصميم : وتتضمن الخطوات التالية :**
- ◀ صياغة أهداف البرنامج المقترح: يعتبر الهدف الرئيسي للبرنامج المقترح هو تدريب أعضاء هيئة التدريس بجامعة الملكخالد على تصميم وانتاج واستخدام البورتفوليو الإلكتروني.
- ◀ تصميم أدوات القياس: أدوات القياس هنا تتضمن اختبار تحصيلي وبطاقة ملاحظة لقياس الجانب المعرفي للبرنامج المقترح والأداء المهاري للمهارات المتضمنة في هذا البرنامج، حيث يتم تطبيق تلك الأدوات قبلها لتحديد السلوك المدخلي، وبعديا لقياس مدى اكتساب الجانب المعرفي والأثر على الجانب المهاري.
- **اختيار المحتوى وتنظيمه :**
- قام الباحثان باختيار وتنظيم محتوى البرنامج المقترح وفقاً لدرجة الاحتياج التي تم رصدها لتلك الاحتياجات التدريبية وفق التنظيم السيكولوجي، في ثلاث وحدات كما يلي:
- ◀ ١/٣ الوحدة الأولى: الأسس النظرية للبورتفوليو الإلكتروني، وتحتوي على الموضوعات التالية:
 - ✓ ١/١/٣ مفهوم البورتفوليو الإلكتروني.
 - ✓ ٢/١/٣ أهداف وأهمية وخصائص البورتفوليو الإلكتروني.
 - ✓ ٣/١/٣ أنواع البورتفوليو الإلكتروني.
 - ✓ ٤/١/٣ استراتيجيات استخدام البورتفوليو الإلكتروني لتقويم أداء الطلاب.
- ◀ ٢/٣ الوحدة الثانية: قيادة الحاسب الآلي واستخدام الأنترنت، وتحتوي على الموضوعات التالية:
 - ✓ ١/٢/٣ أنواع برامج الحاسب الآلي.
 - ✓ ٢/٢/٣ استخدام الأجهزة الملحقة ووحدات الذاكرة بالحاسب الآلي.
 - ✓ ٣/٢/٣ تثبيت وإزالة وفك ضغط البرامج.
 - ✓ ٤/٢/٣ استخدام برنامج قواعد البيانات.
 - ✓ ٥/٢/٣ استخدام برامج العروض التقديمية والجدول الحسابية.
 - ✓ ٦/٢/٣ التعامل مع متصفح الأنترنت وتصميم الصفحات التعليمية.
 - ✓ ٧/٢/٣ تحديث المواقع التعليمية.
 - ✓ ٨/٢/٣ مشاكل الشبكات، وعلاجها، واستعراض المواقع دون صور أو رسوم.
 - ✓ ٩/٢/٣ استخدام محركات البحث المختلفة.
 - ✓ ١٠/٢/٣ تصفح مواقع الجامعات ومراكز البحوث.
 - ✓ ١١/٢/٣ البحث خلال قواعد البيانات المتخصصة على الأنترنت.
- ◀ ٣/٣ الوحدة الثالثة: تصميم وانتاج البورتفوليو الإلكتروني، وتحتوي على الموضوعات التالية:
 - ✓ ١/٣/٣ ملائمة البورتفوليو للمتعلمين.
 - ✓ ٢/٣/٣ خصائص المتعلمين وتحديد أهداف البرنامج العامة.
 - ✓ ٣/٣/٣ المتطلبات المادية والبشرية لتنفيذ البرنامج وفريق العمل.
 - ✓ ٤/٣/٣ تحليل محتوى البورتفوليو الإلكتروني وتحديد استراتيجيات استخدامه.
 - ✓ ٥/٣/٣ كتابة السيناريو، وتصميم خرائط سير البرنامج.

- ✓ ٦/٣/٣ تصميم الشاشات وواجهات التفاعل والوسائط المتعددة.
- ✓ ٧/٣/٣ التقويم الكمي لمحتويات البورتفوليو الإلكتروني.

• اختيار الاستراتيجيات التدريبية :

يعتبر الدمج بين استراتيجية التدريب والممارسة، واستراتيجية حل المشكلات، ولغة الحوار، مناسب لتصميم البرنامج بشكل يساعد أعضاء هيئة التدريس على تحقيق الأهداف.

• تصميم شاشات البرنامج المقترح :

والمقصود بها تصميمات الشاشة والأزرار التي تحقق نوع التحكم المناسب، وتمثل المبادئ العامة لتصميم الشاشات في بساطة التكوين، والدمج بين التقنية التعليمية والفنية في إخراجها حتى لا تفقد أهميتها التعليمية، وتحديد كل المعلومات الواجب تقديمها في الشاشة الواحدة، وكذلك عدد الألوان المستخدمة في التصميم، ومراعاة الاتساق بين المناطق أو المساحات المخصصة للعرض في الشاشة، واستخدام التأثيرات البصرية المناسبة عند الانتقال من شاشة لأخرى، وفيما يلي عرض لأنواع الشاشات المستخدمة في البرنامج.

• ١/٥ شاشة التعريف:

تستخدم لعرض عنوان البرنامج المقترح، والجهة المسؤولة عن إنتاجه، الفئة المستهدفة المقدم لها.

• ٢/٥ شاشة تقديم :

تستخدم لعرض فكرة عامة عن الموضوع الذي يتناوله البرنامج المقترح، أو لتقديم المفاهيم أو التعميمات أو الإجراءات المتسلسلة لمهارة ما سواء بطريقة لفظية أو غير لفظية بغرض تهيئة عضو هيئة التدريس لاكتساب معرفة جديدة، أو لعرض الهدف العام أو الأهداف التعليمية الخاصة بالبرنامج المقترح.

• ٣/٥ شاشة إرشادية :

شاشات تقدم توجيهات أو تعليمات أو إرشادات عامة لعضو هيئة التدريس توضح له كيفية استخدام البرنامج المقترح، وكيفية السير فيه والتعامل معه.

• ٤/٥ شاشات رابطة :

تستخدم في التنقل والإبحار بين شاشات البرنامج المقترح، أو لربط شاشة بما سبقها أو ما يلحق بها من معلومات، أو للمراجعة لتذكرة عضو هيئة التدريس بمعلومات سابقة في الوقت الذي تقدم فيه معلومات جديدة.

• ٥/٥ شاشة مراجعة :

شاشات تعرض مشكلات أو موضوعات مشابهة لما تم عرضه في شاشات سابقة بهدف المراجعة.

• ٦/٥ شاشة إعادة :

شاشات تعرض المادة أو المشكلة نفسها على عضو هيئة التدريس بأسلوب مغاير للأسلوب الذي عرضت به من قبل كنوع من التدريب على المهارات التي سبق تعلمها.

• ٧/٥ شاشة تجميع :

شاشات تبرز خاصية أو صفة معينة مشتركة بين عدد من الموضوعات أو المشكلات المعنية التي سبق أن تدرب عليها عضو هيئة التدريس.

• ٨/٥ شاشة تسلسل :

سلسلة من الشاشات وضعت لإنشاء مجموعة من الاستجابات أو لتنمية مجموعة من الإجراءات الخاصة بمهارة معينة، وتبدأ بتقديم المعارف أو

الإجراءات في حلقات متسلسلة، وتنتهي بمطالبة عضو هيئة التدريس بالتعبير عن هذه السلسلة أو الإجراءات بأكملها.

• ٩/٥ شاشة محددة:
هذا النوع من الشاشات يعطى مثلاً معيناً لتوضيح قاعدة عامة أو أشياء معينة تالية لهذه الشاشات.

• ١٠/٥ شاشة ممارسة:
تتطلب من عضو هيئة التدريس القيام بتطبيق وممارسة أداء المهارات التي تم تعلمها من قبل لتأكيداها.

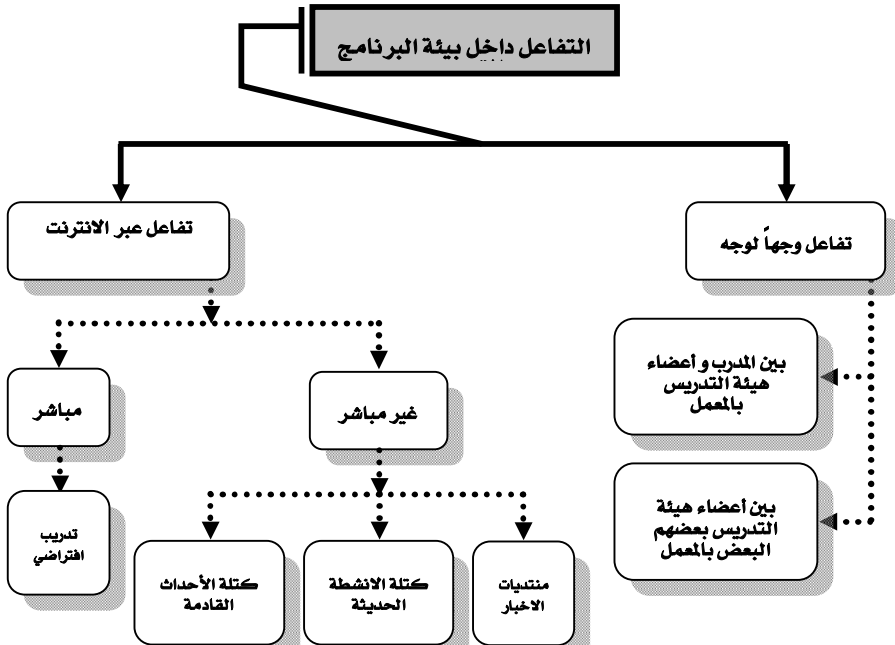
• ١١/٥ شاشة اختبار:
الغرض منها اختبار عضو هيئة التدريس في النقاط التعليمية التي تم معرفتها، وهي تأتي بعد دراسة نقطة تعليمية وتقدم فيها التلميحات والتلقينات نهائياً.

وفيما يلي عرض لبعض نماذج تصميم الشاشات:

• تحديد أنماط التفاعل داخل البرنامج المقترح :

في هذه الخطوة يقوم الباحثان بوضع مخطط للتفاعل مع محتوى البرنامج التدريبي سواء كان تفاعلاً وجهاً لوجه داخل حجرة الدراسة (بين المدرب وأعضاء هيئة التدريس أو أعضاء هيئة التدريس مع بعضهم البعض) أو تفاعلاً عبر الإنترنت (مباشرة من خلال غرفة الدردشة أو غير مباشر من خلال المنتدى).

والشكل (٣) يوضح نمط التفاعل داخل البورتفوليو الإلكتروني



شكل (٣) يوضح نمط التفاعل داخل بيئة البرنامج التدريبي.

• ثالثاً : مرحلة الإنتاج : وتتضمن الخطوات التالية :

١- تجميع الوسائط المتاحة :

الوسائط المطلوبة لإنتاج البرنامج عبارة عن نصوص وصور ثابتة، وأصوات، وفيديو، وفلاشات توضيحية.

٢- إنتاج عناصر المحتوى المطلوبة للبرنامج المقترح :

يتم إنتاج عناصر المحتوى المطلوبة للبرنامج المقترح كما يلي:

١/٢ النصوص: يستخدم برنامج Microsoft Word لكتابة النصوص، مع المراعاة في ذلك التوافق بين حجم النص Font وحجم الشاشة ككل، والمساحة المخصصة لعرض النص على الشاشة.

٢/٢ الصور الثابتة: يستخدم برنامج Adobe Photoshop لإنتاج الصور، حيث يتم الحصول على الصور، ثم لصق الصور إلى برنامج Adobe Photoshop 8 CS ME، حيث يتم تقطيع وحذف الأجزاء الغير مطلوبة من الصورة والإبقاء على الأجزاء المطلوبة مع تكبير أو تصغير بعض الصور وفقاً للحاجة وإضافة التعليقات النصية والتوضيحية، ثم حفظ الصور بالامتداد (Gif) والذي يصلح لوضعها في البرنامج المقترح من حيث الحجم والوضوح.

٣/٢ الصوت: يعتبر تحرير ومعالجة الصوت من الأمور اليسيرة باستخدام برنامج Cool Edit، وهو من أفضل برامج تحرير ومعالجة الصوت، حيث يستطيع تحويل جهاز الكمبيوتر إلى ستوديو متكامل للتسجيل، حيث يستطيع تسجيل الأصوات أو تحريرها أو الدمج بينها، وإمكانية إضافة المؤثرات، ويمتاز بالقدرة على تنقية الأصوات التي تم تسجيلها في ظروف بيئية غير صالحة للتسجيل للحصول على أصوات ذات نقاء ١٠٠٪ بأخذ عينات من الضوضاء أو النشاز من جزء صغير من زمن الصوت (الذي يتم تكبيره ليظهر بوضوح) ومن ثم التخلص منه في كامل زمن الصوت، وفي النهاية يتم الحصول على الصوت بنسق MP3، مع إمكانية التحويل بين أنساق الصوت.

٤/٢ الفيديو: يعتبر الحصول على لقطات الفيديو ذات الأحجام الصغيرة والمعبرة من الأمور الهامة لوضعها في البرنامج المقترح، ويتم ذلك بالتحرك بالماوس لشرح جزء معين من البرنامج، مع تسجيل تلك التحركات ببرنامج SNAGIT8 بتصوير فيديو للشاشة، ومن ثم حفظ هذا الفيديو بالامتداد (نسق) AVI، ومن ثم عمل مونتاج للفيديو من خلال برنامج Adobe Premier 6، حيث يتم قص وتهذيب لقطات الفيديو المسجلة ووضعها بترتيب عرضها في الـ Timeline بالبريمير بالتبادل على مساري الفيديو ثم اختيار أسلوب الانتقال بين اللقطات من لوح Transition بالبرنامج، ثم دمج الصوت الذي تم إنتاجه مع الفيديو بوضعه في مسار الصوت أسفل مساري الفيديو مع مراعاة ضبط التعليق الصوتي في حدود زمن كل لقطة مسجلة.

٥/٢ الفلاشات التوضيحية: يستخدم برنامج Macromedia Flash 8 في إنتاج الفلاشات التوضيحية تمهيداً لوضعها في البرنامج المقترح.

٣- اختيار نظام التوليف :

يستخدم برنامج فلاش Adobe Flash من البرامج ذات الكفاءة لتوليف البرنامج المقترح.

٤- اختيار البرامج المساعدة :

البرامج المساعدة في إنتاج البرنامج المقترح هي: Microsoft Word، Adobe Photoshop، وCool Edit، وSNAGIT، وAdobe Premier 6، بالإضافة إلى البرنامج التوليفي 8 Macromedia Flash.

٥- عمل المعالجة الرقمية :

إنتاج عناصر المحتوى المطلوبة تتم بطريقة رقمية من خلال جهاز الكمبيوتر.

• رابعا : مرحلة التقويم :

بعد إنتاج البرنامج المقترح يتم تحكيم البرنامج بعرضه على مجموعة من السادة الخبراء والمتخصصين في مجال تقنيات التعليم ومناهج وطرق التدريس والوسائط المتعددة، ثم إجراء التعديلات التي يقترحها السادة المحكمون، ثم تحديد الإيجابيات والسلبيات في البرنامج المقترح من خلال التجريب.

• خامسا : مرحلة الاستخدام والنشر :

بعد تجهيز البرنامج بصورته النهائية، ينشر على الموقع الإلكتروني المصمم لهذا البرنامج.

• توصيات البحث :

بناء على نتائج البحث فإنه يمكن أن يوصي بالتالي:

- ◀◀ تدريب أعضاء هيئة التدريس على مهارات التعامل مع الحاسب وتصميم المواقع قبل البدء بتدريبهم على تصميم وبناء البورتفوليو الإلكتروني.
- ◀◀ الاستفادة من البرنامج التدريبي المقترح في تدريب أعضاء هيئة التدريس والمعلمين على مهارات تصميم وبناء البورتفوليو الإلكتروني.
- ◀◀ ضرورة توفير بيئات تعلم إلكترونية غنية بالمصادر عند تنفيذ البرنامج التدريبي المقترح.

• المراجع :

• أولا : المراجع العربية :

- أبا حسين، وداد (١٤٢٨). استخدام ملفات الأعمال (البورتفوليو) كأداة بديلة لتقييم التلاميذ ذوي صعوبات التعلم. حلقة نقاش. الرياض. جامعة الملك سعود.
- البركاتي، نيفين حمزة (١٤٢٩) "فعالية استخدام ملف الإنجاز على أداء طالبات الرياضيات بمقرر تصميم النشاط في برنامج الإعداد التربوي بجامعة أم القرى"، مجلة القراءة والمعرفة، العدد الخامس والثمانون، الجزء الثاني، الجمعية المصرية للقراءة والمعرفة، مصر: جامعة عين شمس.

- بكار، نادية أحمد والبسام، منيرة محمد (١٤٢٢). البورتفوليو كأحد معالم تطوير التعليم في القرن الحادي والعشرين"، مجلة العلوم التربوية العدد الثاني، جامعة القاهرة، معهد الدراسات التربوية .
- جابر، عبد الحميد (٢٠٠٣). مدرس القرن الحادي والعشرين ومهارات التنمية المهنية القاهرة، دار الفكر العربي.
- الجزائر، عبد اللطيف بن الصفي (١٩٩٥). "دراسة استكشافية لاستخدام طالبات كلية التربية بجامعة الإمارات العربية المتحدة لنموذج تطوير المنظومات التعليمية"، **تكنولوجيا التعليم سلسلة دراسات وبحوث**، القاهرة: الجمعية المصرية لتكنولوجيا التعليم، ج٥، الكتاب الرابع.
- جيلى سالمون: (٢٠٠٤) "التعلم عبر الانترنت: دليل التعليم والتعلم باستخدام التكنولوجيا الحديثة"، القاهرة، مجموعة النيل العربية.
- حسن، إسماعيل محمد إسماعيل، مجلة التعليم الإلكتروني. <http://emag.mans.edu.eg/index.php?page=news&task=show&id=11&sessionID=٢٠٢>
- خميس، محمد عطية ب (٢٠٠٣). **عمليات تكنولوجيا التعليم**، القاهرة: مكتبة دار الكلمة.
- زيتون، حسن حسين (١٩٩٩). **تصميم التدريس: رؤية منظومية**، القاهرة: عالم الكتب.
- عبد المنعم، علي محمد (١٩٩٧). **تكنولوجيا التعليم والوسائل التعليمية**، القاهرة، دار البشري.
- عبد المنعم، علي محمد، عبد الله المناعي، نجاح النعيمي، أحمد الساعي، وإيمان صلاح الدين (٢٠٠٢). "واقع المستحدثات التكنولوجية في برامج إعداد المعلم بكلية التربية جامعة قطر"، **الندوة التربوية الأولى (تجارب دول مجلس التعاون في إعداد المعلم)**، الدوحة، قطر، ٢٧- ٢٩ أبريل.
- عرفان، خالد محمود (١٤٢٥) **التقويم التراكمي الشامل البورتفوليو ومعوقات استخدامه في مدارسنا**، ط ١، القاهرة: عالم الكتب.
- عساس، فتحية (٢٠٠٧): معايير محتوى ملف الأعمال (البورتفوليو) لتقويم جودة أداء الطالبات المعلمات في التدريب الميداني، مجلة دراسات في المناهج، ع = ١٢٢، كلية التربية، جامعة عين شمس / ص ص ١٢٥ - ١٦٤.
- علام، صلاح الدين (٥١٤٢٨) **التقويم التربوي البديل: أسسه النظرية والمنهجية وتطبيقاته الميدانية**، القاهرة: دار الفكر العربي.
- عيد، غادة خالد (١٤٢٧) **القياس والتقويم التربوي مع تطبيقات برنامج SPSS**. ط ١، الكويت: مكتبة الفلاح.
- الغزو، إيمان محمد (٢٠٠٤). **دمج التقنيات في التعليم**، إعداد المعلم تقنياً للألفية الثالثة، الإمارات العربية المتحدة، دار القلم.

- قسطنطينو ولورينزو (٢٠٠٤). البورتفوليو المهني، دليل المعلم للتميز، ترجمة: محمد طالب سليمان، غزة، دار الكتاب الجامعي.
- المشيخ، محمد بن سلمان (١٩٨٩). تقنيات التعليم واستخدام أسلوب النظم في تصميم التعليم، مجلة كلية التربية، جامعة عين شمس، ١٣٤.
- المضرج، بدرية وأخريات (١٤٢٧ هـ) " واقع تطبيق التقويم باستخدام الملف الإنجازي لتلميذ المرحلة الابتدائية ب دولة الكويت " ، دراسة ميدانية ، إدارة البحوث والتطوير التربوي : الكويت.
- نادية أحمد بكار ومنيرة محمد البسام (٢٠٠١). " البورتفوليو كأحد معالم تطوير التعليم في القرن الحادي والعشرين " ، مجلة العلوم التربوية ، معهد الدراسات التربوية، جامعة القاهرة، العدد الثاني، ص ١٤٣ - ١٦٤.
- هاشم، كمال الدين محمد (١٤٢٧ هـ) التقويم التربوي، مفهومه، أساليبه، مجالاته توجهاته الحديثة، ط ١، الرياض: مكتبة الرشد.

• ثانياً: المراجع الأجنبية :

- Alessi, S.M., & Trollip, S.R. (1991). *Computer-based instruction: Methods and development* (2nd ed.). Englewood Cliffs, NJ: Prentice Hall.
- Bird, T. (1990). **The Schoolteachers Portfolio : An Essay on Possibilities** . In Millman, J. & Hammond, L. (Eds) . The New Handbook of Teacher Evaluation: Assessing Elementary and Secondary School Teachers (2nd ed.; pp241-256). Newbury Park, CA: Sage.
- Carswell, L. & Murphy (1995). M. A pragmatic Methodology for Educational Courseware Development the 2nd All Ireland Conference in the Teaching of Computing 5th-7th September, Dublin City University, Dublin, Ireland.
- Dick, W. ; Cary, L. (1996). **The systematic design of instruction**. New York: HarperCollins Publishers, Retrieved from: <http://www.umsl.edu/technology/frc/DEID/destination3deid/3dickandcarey.html>
- Driscoll, Margaret (2004) : web-Based Training : Using Technology to Design Adult Learning Experiences . Jossey-Bass/Pfeiffer
- Evans, S.M. (1995). **Professional Portfolio: Documenting and Presenting Performance Excellence**. Virginia Beach, V A : Teachers Little Secrets

- Fenwick, T. & Parsons, J. (1999). " A Note on Using Portfolio to Assess Learning "، **Canadian Social Studies**، 33، 3، 90-92.
- Garrison, L. & Kearsley C. (2004) : "E-Learning : Development ، Application، and Evaluation " ، Englewood Cliffs، NJ: Educational Technology Publication
- Gassaway ، S. Davis ، C. & Gregory ، C. (2005) . Designing Multimedia Web Sites . Indianapolis ، IN : Hayden Book
- Internet (2004). **NCATE Program Standards** ، Available At: <http://www.aect.org/affiliate/national/standards.pdf>.
- June, A. (2004). " Electronic Portfolio: Blending Technology، Accountability & Assessment "، Available At: http://web18.epnet.com/deliveryprints.asp?tb=1&_ug=sid+58c5591b-of57-4962-ba
- Kemp, J. E. (1985). **The instructional design process**. New York: Haper and Row, ، Retrieved from: <http://www.personal.psu.edu/users/w/x/wxh139/Kemp.htm>
- Mary, D. & Wolf, K. (1998). "Teaching Portfolio: Purposes and Possibilities "، **Teacher Education Quarterly**، 25، 1، 9-22.
- Stone, B. A. (1998). " Problems، Pitfalls، and Benefits of Portfolio "، **Teacher Education Quarterly**، 25، 1، 105-114.
- Tarnowski, S.، Knutson, M.، Gleason, E. & Songer, E. (1998). "Building A Professional Portfolio"، **Music Educators Journal** ، 85، 1، 17-20.
- Winsor, P.؛ Butt ، R. & Reeves، H. (1999) " Portraying Professional Development in Preservice Teacher Education: can Portfolio do the job، " **Teachers and Teaching: theory and practice**، 5، 1، 9-31.

